

まちの魅力と笑顔を届ける情報誌

# 西和賀

広報

Nishiwaga Public Relations

# 4

2026

Vol.244

cover 雪解けの季節、成長感じる春

(沢内小学校卒業式)

僕の夢私の夢 梨子下 凜音 さん



# 令和8年5月下旬（予定） 気象の警報などが大きく変わります

●問い合わせ先／総務課（湯田庁舎） ☎ 0197-82-3281

大雨などで災害の危険が迫っているとき、5段階の警戒レベルに沿って市町村が発表する避難情報や気象台が発表する気象警報などを参考に、避難行動をとる必要があります。

気象庁は、避難行動の判断をより一層支援するため、令和8年5月下旬（予定）に新しい情報の運用を開始します。

新しい情報は対象災害（河川氾濫、大雨、土砂災害、高潮）ごととなり、危険警報や河川氾濫の特別警報が新設され、警戒レベルに整合します。

詳細は気象庁ホームページの特設ページを確認してください。

気象庁ホームページはこちらから→



	河川氾濫 1級河川などの 大河川の氾濫	大雨 低地の浸水や 大河川以外の氾濫	土砂災害 急傾斜地のがけ崩れや 土石流	高潮 海水面の上昇や 波の打ち上げによる浸水	(警戒レベルごとに) 住民がとるべき行動
警戒レベル 5相当	レベル5 氾濫特別警報	レベル5 大雨特別警報	レベル5 土砂災害特別警報	レベル5 高潮特別警報	命の危険 直ちに安全確保！
< 警戒レベル4までに危険な場所から必ず避難！ >					
警戒レベル 4相当	レベル4 氾濫危険警報	レベル4 大雨危険警報	レベル4 土砂災害危険警報	レベル4 高潮危険警報	危険な場所から全員避難
警戒レベル 3相当	レベル3 氾濫警報	レベル3 大雨警報	レベル3 土砂災害警報	レベル3 高潮警報	避難に時間を要する人は早めに避難、避難の準備など
警戒レベル 2	レベル2 氾濫注意報	レベル2 大雨注意報	レベル2 土砂災害注意報	レベル2 高潮注意報	避難行動を確認（避難場所や避難ルート、避難のタイミングなど）
警戒レベル 1	早期注意情報				災害への心構えを高める

出典：気象庁ホームページ

## 湯本保育園で「たらりら」を収録

湯本保育園（高鷹智美園長・園児19人）は2月18日、NHK盛岡放送局の企画番組「いわてみんなのうた」の楽曲「たらりら」を収録しました。「たらりら」は、北上市在住の音楽ユニット・アンダーパス！が作詞作曲した楽曲で県内各地のご当地バージョンも歌われています。この日は湯本保育園の園児と一緒に西和賀バージョンを収録し、後日テレビで放送されました。

菊池眞示ちゃんは「皆でダンスをするのが楽しかった。「がんすけどん」と「なはんちゃん」がかわいかった」とはしゃいでいました。



アンダーパス！（上段中央）と渡辺あいみキャスター（上段右）と園児たち

## 町内全卒園児へ元気な1年生になぁ〜れ！

大島美玲さん（越中畑）は3月11日、教育長室で町内の全卒園児を祝う手作りのカードを教育長へ届けました。

大島さんは、難病を抱えながらも自宅などでリハビリをしながら生活しています。以前、ワークステーション湯田・沢内で大島さんの支援に携わった人たちが「共に歩もう」と企画して制作しました。

大島さんは「中学生の頃、小さい子どもが大好きで、将来は保育士になりたいと思っていました。保育園を卒園して4月から新一年生になる町内全ての子どものかわい笑顔の思い浮かべて『元気な1年生になぁ〜れ！』という願いを込めて作りました」と笑顔を見せていました。



大島さんが手作りした「卒園おめでとうカード」



柿崎教育長へ「卒園おめでとうカード」を手渡す大島さん（右）

## Contents -目次-

- 02 Topics
- 03 令和8年5月下旬（予定）  
気象の警報などが大きく変わります
- 04 令和8年度施政方針
- 08 令和8年度当初予算の概要
- 10 私立保育園・公立保育所の卒園式
- 11 川尻保育園、川舟保育所、新町保育所 閉園・閉所式
- 12 NishiwagaほっとNews
- 14 プレミアム商品券「ニシワガー券」を利用しよう！
- 15 ユキノチカラ通信／消費者トラブル相談事例②
- 16 西和賀スポーツ News
- 18 西高 LIVE
- 20 お知らせ
- 28 僕の夢 私の夢

## 今月の表紙



沢内小学校卒業式

**令**和8年3月末を目指して取り組んだ第3次西和賀町総合計画の策定が完了しました。この総合計画の基本構想の核は、町民の健康と暮らしの質を高め、基幹産業の強化を図ることで、自治体の使命である住民福祉の増進です。

令和7年度で終了する「第2次西和賀町総合計画」の成果と課題を検証し、社会経済情勢の変化に対応した今後10年間の新たなまちづくりの指針として今回策定した「第3次西和賀町総合計画」は、これまで個々に策定していた人口減少対策に特化した「まち・ひと・しごと創生総合戦略」、行政の効率化と財政の健全化の方針を示した「行政改革大綱」を統合し、一体的な計画としています。まちづくりの長期的なビジョンと地方創生に向けた具体的な戦略を整合させ、より実効性の高い計画推進を図ります。

基本構想にまちの将来像「豊かな自然と学びが拓く 笑顔が行き交う にぎわいのまち」を掲げ、まちの将来像を実現する4つのまちづくりの基本目標を定め、目標に沿って具体的施策に取り組めます。

1つ目は、地域資源を活用したにぎわい創出と多様で魅力ある産業の振興

2つ目は、地域への誇りを育み未来を拓く人材育成

3つ目は、いきいきと健康な暮らしを支える保健医療福祉の推進

4つ目は、安全で快適な住みよい環境と安心な暮らしづくり

また、前期基本計画の5年間では、まちの未来を切り拓く駆動力・エンジンとして3つの重点戦略を位置づけ、分野横断的かつ優先的に推進していきます。

重点戦略の1つ目は、複合拠点施設（

道の駅）整備とにぎわい創出です。町民の日常生活を支える機能と、町外からの誘客を図る観光・交流機能を併せ持つ「複合拠点施設（道の駅）」の整備と、これを地域経済循環のハブとし、単なる通過点ではなく目的地となる拠点を創出する取り組みを進めていきます。

重点戦略の2つ目は、西和賀高校魅力化による人材育成です。地域存続の生命線である西和賀高校を核として、学校・地域・行政が一体となった「高校魅力化」を推進します。生徒一人ひとりを伸ばす学習体制の充実と地域課題に触れる探究学習を通じて、郷土愛と未来を切り拓く力を備えた人材育成に取り組めます。

重点戦略の3つ目は「ユキノチカラ」地域価値創造プラットフォーム形成です。地域ブランド「ユキノチカラ」プロジェクトを産業・情報・交流を横断的につなぐ「地域価値創造プラットフォーム」へと進化させます。複合拠点施設の整備を見据え、その中身となるコンテンツ（商品・情報・人の流れ）を段階的に整備していきます。

これら重点戦略として掲げた「道の駅」の認定を目指す複合拠点施設の整備、西和賀高校の学級増を踏まえてのさらなる伸展、「ユキノチカラ」を主体として「ミルクばーやをイメージキャラクターとする YUDA ミルク」、「GI 認証を得た西わらび」などの既存の有力ブランドをよりどころとして、さらに町の存在感を高めていきます。これらの方策は、町が合併時に掲げ、目標としてきた6次産業化による町の活性化に資するものであるとも考えています。

令和8年度は4つのまちづくりの基本目標ごとに掲げた主な推進事業などに取り組んでいきます。

令和8年度 施政方針

## 人口が減少しても 一人ひとりの生産額、稼ぐ力は落とさない、 むしろ高めていくことが暮らしの質を落とさず、 向上させていくことにつながる

複合拠点施設（道の駅）整備とにぎわい創出。

西和賀高校魅力化による人材育成。

「ユキノチカラ」地域価値創造プラットフォーム形成。

西和賀町長

内記和彦

### 目標3 **いきいきと健康な暮らしを支える保健医療福祉の推進**



RSウイルスに対する母子免疫ワクチン接種は妊婦に対して行うものです。令和8年度から新たに予防接種法のA類疾病の定期接種に追加されるので、他の予防接種同様、対象者へ接種費用の助成を行い、疾患の発症や重症化予防に取り組みます。

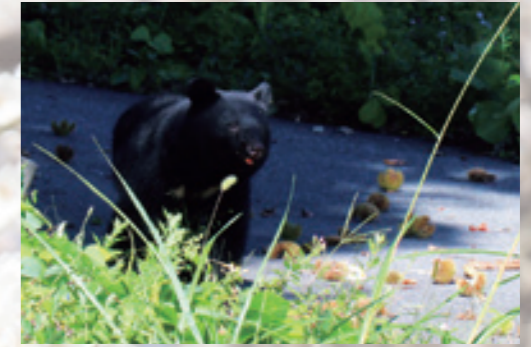


保育では、幼児の健やかな成長を安心・安全に支える環境を整備するため、保育施設の運営統合を進め、湯田地区の新たな私立保育施設整備の支援と、病児保育事業の再開に向けた取り組みを行います。また、子育て世代や町外住民に魅力を感じさせる教育・保育の実践に取り組みます。

### 目標1 **地域資源を活用したにぎわい創出と多様で魅力ある産業の振興**



地域おこし協力隊では、地域外の人材を多様な形で受け入れ、地域の活性化につなげるため、活動や定住に向けた支援体制を強化します。令和8年度から地域おこし協力隊員の裁量を広げる活動費補助金制度へ移行し、経営感覚と自立心を養い、任期後の起業や事業承継を後押しし、定住・定着につなげます。



林業振興では、イノシシなどの鳥獣害の被害が増加しており、特にモツキノワグマによる人里への侵入及び農業被害や人身被害は新たな段階に入っていて、関係各課などにより一層連携を図って被害防止に努めます。狩猟ハンターの確保・養成による捕獲対策の強化にも引き続き取り組みます。

### 目標4 **安全で快適な住みよい環境と安心な暮らしづくり**



若者の住みよい環境づくりでは、若者や子育て世代が本町を選択し、住み続けられる環境づくりを推進。官民連携で整備した移住促進住宅の適切な管理・運営に努め、若年層の安定した住まいの確保を支援します。移住コーディネーターを中心に、地域で移住者を温かく迎え入れる受入態勢構築を推進します。



地域コミュニティ支援では、持続的な地域運営に向けた話し合いを進める地域専属の集落支援員を地域づくり組織ごとに配置できる体制を整備。地域での協議内容を「地域づくり計画」に位置付け、関係人口創出、農地対策など地域ごとの課題を集落支援員の業務とし、地域主体で課題解決を目指します。

### 目標2 **地域への誇りを育み未来を拓く人材育成**



西和賀高校では、新たに公営塾事業の高校生学習支援にICT教育支援サービス「スタディサプリ」を導入し、個別最適な学習環境への支援を行うとともに、入寮が増えている学生寮にハウスマスターを配置し、生活面、見守り、相談体制などのサポート体制の充実を図ります。



学校施設では、沢内地区小中一貫校の設置に向けた準備、検討を行うとともに、魅力的な教育環境づくり、地域活気に結びつくための機能面など子育て世代や住民との意見交換などの機会を設けながら進めます。また、教育環境の魅力を生かした、地域との協働による「教育留学」のあり方を検討します。

# 令和8年度 当初予算の概要



令和8年度は私立保育園建設及び外構工事に着手し、令和9年度供用開始を目指します

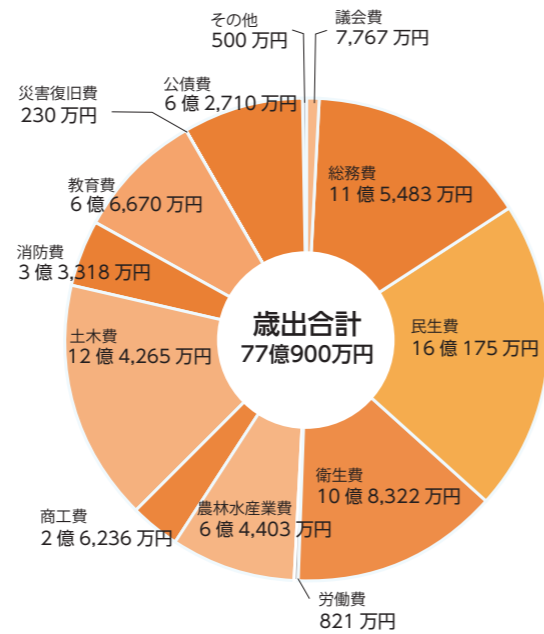
## 主な事業

保育施設統合整備事業	3億3,882万円
県営経営体育成基盤整備事業（川舟地区）	5,199万円
道路防災対策事業	4,450万円
民有林整備促進事業	2,522万円
病児保育委託事業	2,485万円
地域価値創造プラットフォーム形成事業	1,519万円

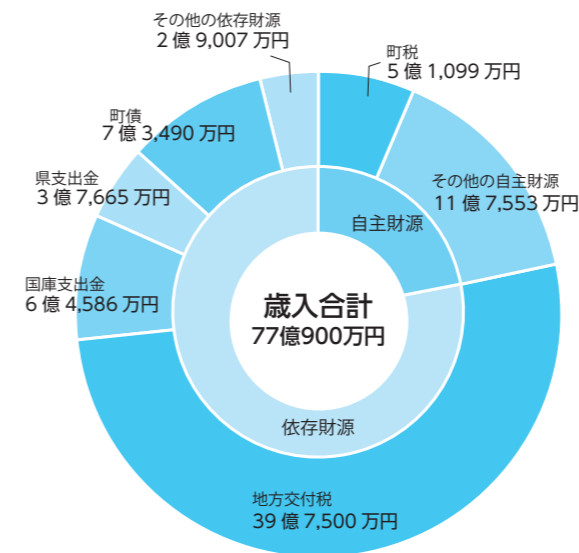
一般会計の予算額は77億900万円。前年度の当初予算と比較すると、保育施設統合整備事業や道路防災対策事業などにより、5億1,600万円、7.2%の増になりました。

- ・議会費：議会運営、議員報酬など
- ・総務費：庁舎管理、自治振興など
- ・民生費：児童・高齢者・障がい者福祉など
- ・衛生費：健康づくり、ごみ収集など
- ・労働費：労働対策
- ・農林水産業費：農林水産業の振興など
- ・商工費：観光振興、中小企業支援など
- ・土木費：道路などの維持補修・改良、除雪など
- ・消防費：消防・防災対策など
- ・教育費：学校教育、生涯学習など
- ・災害復旧費：災害の復旧作業
- ・公債費：町債の償還金など
- ・その他：予備費

## 〔一般会計 歳出〕



## 〔一般会計 歳入〕



- ・町税  
町民税、固定資産税など
- ・その他の自主財源  
ふるさと納税、施設使用料、基金等からの繰入金など
- ・地方交付税  
国に納めた税金の中から一定の割合で交付されるお金
- ・国庫支出金、県支出金  
使い道を決められた国や県からのお金
- ・町債  
国や金融機関などから借りるお金
- ・その他の依存財源  
国や県の制度で決められた額を交付されるお金

## ・各会計の当初予算

一般会計と4つの特別会計、3つの企業会計の合計は128億895万円です。全体額は令和7年度と比較し、6億7,701万円の増となっています。

特別会計	一般会計		77億 900万円
	国民健康保険特別会計		5億 5,904万円
	後期高齢者医療特別会計		1億 1,768万円
	介護保険特別会計	保険事業勘定	14億 288万円
		サービス事業勘定	1,035万円
温泉事業特別会計		6,631万円	
企業会計	町立西和賀	収益的支出	11億 649万円
	さわうち病院事業会計	資本的支出	8,145万円
	水道事業会計	収益的支出	4億 1,417万円
		資本的支出	4億 2,466万円
	下水道事業会計	収益的支出	4億 6,040万円
資本的支出		4億 5,652万円	
合計			128億 895万円

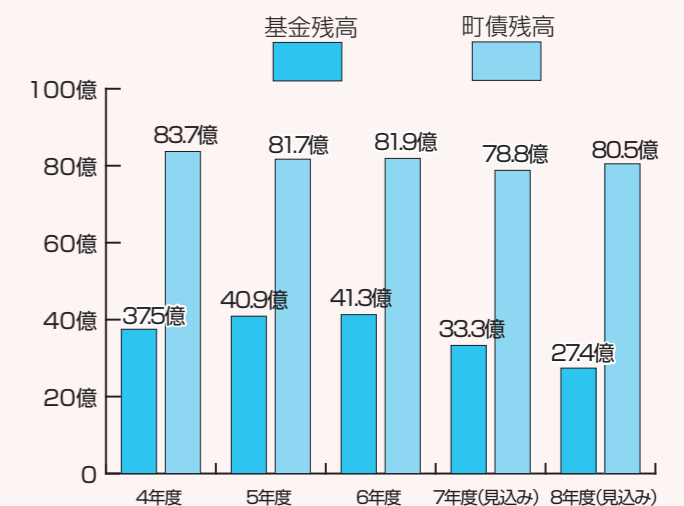
## ・基金と町債の推移

令和8年度末の基金総額見込みは、27億3,662万円（うち財政調整基金残高は8億3,150万円）、町債残高見込みは80億4,581万円です。令和4年度と比較すると、町の貯金に当たる基金と借金に当たる町債がともに減少しています。

## 町民1人当たりの金額

基金	町債
61万 36円	179万 3,538円

※町の人口 4,486人（令和8年2月末現在）



# 川尻保育園、川舟保育所、新町保育所 閉園・閉所式

少子化や保育施設のあり方を検討した結果、現在2つある私立保育園を1つに、現在3つある公立保育所を1つに統合することとなり、令和8年3月末で各保育園・保育所の長い歴史に幕を閉じました。

各保育園・保育所では、卒園式と同日に閉園・閉所式が行われました。式典では、来賓や園児、保護者などが見守る中、昔懐かしい時代の記録を振り返ったり、役割を終えてお別れとなる園舎や支えてくれた地域に感謝の気持ちを伝える催し物などが行われました。



映像でこれまでの歴史を振り返る川尻保育園

昭和49年に湯本保育園を運営していた湯本愛児会が町営川尻児童館を引き継いでから、40年以上地域の子どもたちの成長を見守り続けてきました。多くの子どもたちが巣立って行ったその歩みは地域の歴史と共にありました。建物の老朽化や子どもの減少など、さまざまな事情でその役割を終え湯本保育園と統合し、令和9年完成予定の認定こども園へと受け継がれます。寂しい気持ちですが、新しい未来へ受け継がれていくことを期待しています。



高橋真紀子 園長

社会福祉法人  
にしわが愛児会  
川尻保育園

○ 園児 18人



刈田紀代子 所長

西和賀町立  
川舟保育所

○ 園児 10人

3月末で川舟保育所が閉所になることになり、寂しい気持ちでいっぱいです。川舟保育所は昭和36年に川舟公民館にへき地保育所として開設され、昭和43年に認可保育所となりました。これまでに800人以上の園児を送り出し、卒園児たちは多方面でさまざまな活躍をしています。保育所を支え、見守ってくれた多くの人たちに感謝の気持ちでいっぱいです。どうかこれからも地域の子どもたちを見守っていただきたいです。



紙吹雪でお別れをする川舟保育所



皆でお別れの歌を歌う新町保育所

昭和40年8月に旧新町小学校跡地にへき地保育所として開所し、昭和49年4月に60人定員の認可保育所となりました。認可保育所以降の卒園児は600人以上です。子どもたちは地域の皆さんに支えられ、交流を重ねて温かく見守られてきました。52年の歴史に幕を下ろすこととなり、大変寂しく残念な気持ちですが、子どもたちと共に過ごし成長を見守ることができたことは大きな喜びでした。本当にありがとうございました。



黒淵真貴子 所長

西和賀町立  
新町保育所

○ 園児 22人

# 私立保育園・町立保育所の卒園式

町内の保育園・保育所では、3月14日～20日にかけて卒園式が行われました。

社会福祉法人にしわが愛児会川尻保育園は14日、卒園児4人が羽織袴に身を包んで卒園式へ臨みました。(同)湯本保育園は20日、同じく4人の卒園児が少し緊張した表情で入場しました。両保育園の8人は、4月から湯田小学校の1年生になります。

町立川舟保育所と新町保育所は19日に卒園式を行い、川舟保育所は卒園児2人、新町保育所は卒園児6人が保育所を元気に笑顔で卒園しました。



3月14日(土)

社会福祉法人  
にしわが愛児会  
川尻保育園

○ 卒園児 4人

3月20日(金)

社会福祉法人  
にしわが愛児会  
湯本保育園

○ 卒園児 4人



3月19日(木)

西和賀町立  
川舟保育所

○ 卒園児 2人

3月19日(木)

西和賀町立  
新町保育所

○ 卒園児 6人



## 震 災から15年を振り返る集会

沢内小学校（熊澤裕樹校長・児童57人）は3月4日、盛岡市立太田幼稚園の前川岳詩園長を講師に迎えて全校で復興集会を行いました。

大槌町出身の前川園長は、東日本大震災直後の写真を紹介しながら、津波などの自然の力のすごさ、当たり前は当たり前じゃなく、悲しみを乗り越えて前へ進むことの大切さを伝えました。泉川実咲さん（5年）は「震災の被害は想像以上だった。私が今できることは避難訓練に真剣に取り組み、家族と震災の話をしたい」と真剣な眼差しをしていました。



津波被害の写真を見せながら話をする前川園長

## も し災害が起きたらを考える

湯田中学校（福井慎二校長・生徒37人）は2月24日、町の総務課防災担当職員を講師に迎えて特別授業を行いました。

生徒たちは居住地区ごとに分かれて、町の防災マップで自宅が災害警戒区域に該当していないかどうか、もし災害が発生した場合、災害の種類によってどこに避難するべきかなどを確認し合いました。

高橋穂成さん（2年）は「防災への心構えをより一層強めることができた。災害は時と場所を選ばないということを肝に命じたい」と決意していました。



防災マップで危険個所を確認する生徒たち



卒業証書授与後、保護者へ花束を渡し抱擁を交わす卒業生

## 喜 びと感謝にあふれた卒業式

湯田中学校（福井慎二校長・生徒37人）は3月12日、卒業式を行いました。

式は、保護者や在校生、来賓が見守る中、卒業生16人が福井校長から一人ひとり卒業証書を受け取り、仲間と共に過ごした学び舎を旅立ちました。

卒業生代表の刈田杏詩さんは「一緒に悩み、ぶつかり合っても最後は笑顔になれたのはこの16人だったから。この絆を胸に自分が選択した道を歩んでゆきます。1、2年生は失敗を恐れずに何度も挑戦してほしい」と仲間と在校生にエールを送りました。



第二部の4組の芸人による「西和賀ご当地クイズ」大喜利

## 吉 本興業によるお笑いライブ

第12回銀河ホール常設公演が3月1日、銀河ホールで行われました。岩手・秋田に住む吉本興業所属の4組のお笑い芸人が、昨年に続き2回目のお笑いライブを開催しました。第一部では、それぞれが持ちネタを披露。第二部では「西和賀ご当地クイズ」大喜利で4組のお笑いの個性を掛け合って観客を楽しませました。

県外から訪れた女性は「今後もこのような心から笑えてハッピーになれるライブの開催をお願いします」と楽しんでいました。

## 仲 間との思い出を糧に旅立ち

沢内中学校（泉田学校長・生徒31人）は3月13日、卒業式を行いました。

式では保護者や在校生、来賓が見守る中、卒業生14人が泉田校長から一人ひとり卒業証書を受け取り、思い出が詰まった校舎から羽ばたきました。

卒業生を代表して小田島凜さんは「これから別々の道へ進むが、これまで共に過ごした思い出や時間はこれから必ず役に立つと信じている。在校生には仲間と多くの思い出を作り、充実した日々を過ごしてほしい」と将来を見つめていました。



卒業生を代表して答辞を読む小田島凜さん

## 一 年の無病息災を地域で祈願

下前地区に伝わる厄払い行事「下前人形送り」が3月1日、下前地区で行われました。

下前地区集会所に集まった地区住民約20人は、頭や手足などを部位ごとに分担して1体のわら人形を制作しました。完成したわら人形は、地区内約2キロを練り歩いて誘い出した悪霊や疫病と共に地区の外へ送り出し地区堺の木に設置されました。太鼓を担当した高橋寛さん（下前・49歳）は「家内安全と地区内の厄が払われるよう1年間災害がないことを祈りながら太鼓を打った」と願っていました。



ほら貝や太鼓を鳴らしながらわら人形を送る地区住民たち

## ワラビを縁起物に！ 『西<sup>わら</sup>笑び入り松前漬け』誕生

町の特産品の西わらびを使った新商品、ユキノチカラ『西<sup>わら</sup>笑び入り松前漬け』が令和7年12月末に誕生しました。

西わらびは、雪解けの春に空へ向かってぐんぐん伸びる西和賀の山の恵み。海産物との相性も良いことから、北海道函館市の老舗メーカーとともに松前漬けに仕上げました。

昆布やスルメの旨みに、西わらびならではの食感が加わり、ご飯のお供にも、酒の肴にもぴったりの味わいです。冷凍保存で食べる分だけ解凍できるのも便利。

ユキノチカラでは、西和賀の食材を全国の食文化と掛け合わせる「旅するユキノチカラ」シリーズにも取り組んでいます。西和賀の新しい味として、多くの人に味わってほしいです。

オンラインストア「にしわがのみせっこ」  
はこちらから→



松前漬けに西わらびを使った『西笑び入り松前漬け』



## プレミアム商品券「ニシワガー券」を利用しよう！

地域の店を応援しながら、お得に買い物をしましょう

物価高騰で落ち込む町内の消費喚起と地域経済の活性化のため、西和賀町プレミアム商品券「ニシワガー券」を販売しています。購入金額にプレミアム分を上乗せしたともお得な商品券です。

### ●商品券の内容

< 販売価格 > 5,000円 (1セット)

< 利用可能額 > 7,500円 (プレミアム率50%)

< 内容 > 1セットにつき1,000円券×6枚、500円券×3枚

< 購入対象 > 町民、町内事業所に勤務している人、町内に通学している人

< 購入上限 > 1人3セットまで

※詳しくは町のホームページを確認してください

町のホームページはこちらから→



ニシワガー券 (1,000円券) の見本



ニシワガー券 (500円券) の見本

## 消費者トラブル相談事例②

隔月で消費生活でのトラブル事例を紹介します

### 個人情報聞き出す 不審な電話に注意！

カタクリンコちゃんたちに相談  
消費生活の疑問や悩みにお応えします



西わらびくん カタクリンコちゃん 雪あかりちゃん

**質問** 自宅の固定電話に、総務省を名乗る電話が来ました。「2時間後に電話が使えなくなります。オペレーターと話す人は1番を押してください」と自動音声ガイダンスが流れたので1番を押したところ、オペレーターにつながり、住所や名前を尋ねられました。怪しく感じて何も答えずに電話を切りましたが、あれは本当に総務省だったのでしょうか？

**回答** 総務省がかけた電話ではありません。最近、総務省や通信会社をかたって個人情報を聞き出すとする電話が増えているよ。総務省や通信会社が、電話を停止することに関して自動音声ガイダンスやSMSを使って連絡することは絶対にありません。このような電話がかかってきたときは、個人情報は絶対に教えないでね。電話を最後まで聞かずにすぐ切ることも大切だよ。また、非通知や知らない番号からの電話は、不審な電話の恐れがあるから、普段から慎重になろうね。



商品・契約トラブル、多重債務など消費生活に関する相談は  
北上市消費生活センター (北上市役所内) ☎ 0197-72-8203

### ●販売期間／

3月29日(日)～ ※売り切れ次第終了

### ●利用期間／

4月1日(水)～9月30日(水)

### ●利用できる店舗／

町内の登録加盟店で利用できます。取扱店舗には「プレミアム商品券取扱店」のステッカーを掲示しています



店舗に掲示されているステッカー

### ●販売場所／ 西和賀商工会

### ●その他／

この事業は国の重点支援地方交付金を活用しています

●問い合わせ先／西和賀商工会 ☎ 0197-82-2270  
観光商工課 (川尻保健センター) ☎ 0197-82-3290

すごくお得な券だよ  
皆で使ってね！



護宝神ニシワガー

# 冬季競技 で好成绩

※敬称略・丸数字は順位

## 雪合戦

**第37** 回昭和和山国際雪合戦は2月21日・22日、北海道壮瞥町・昭和和山山麓特設会場で開催されました。  
▽ジュニア交流戦  
② KING BULL



準優勝した KING BULL の皆さん (家族提供)

**第48** 回東北高等学校スキー選手権大会兼2026あじやらカップスキー大会が1月21・22日、青森県大鰐町・青森あじやらクロスカントリーコースほかで開催されました。

▽男子  
⑤ 内記孝宗 (南昌みらい3年・沢内中出)  
▽距離10キロフリー  
⑤ 内記孝宗

▽女子  
④ 大堰喜代 (南昌みらい3年・沢内中出)  
▽距離5キロフリー  
③ 大堰喜代

**第104** 回全日本スキー選手権大会が1月28・30日、長野県木島平村・木島平クロスカントリー競技場で開催されました。

▽男子  
③ 大堰喜代  
▽距離1・3キロスプリント

**FIS** ISFareast Cup 2026 白山大会が2月7・8日、石川県白山市・白峰クロスカントリー競技場で開催されました。



国スポ大会のリレーで1走を走る大堰喜代さん (中央・6番)

**第75** 回全国高等学校スキー大会が2月6・8日、新潟県十日町市・吉田クロスカントリーコースほかで開催されました。

▽女子  
② 大堰喜代  
▽距離5キロラシカル

▽20キロリレー (5キロ×4・混合)  
⑤ 南昌みらい高校1走 (クラシカル)・大堰喜代

**第80** 回国民スポーツ大会冬季大会スキー競技会が2月15・17日、青森県大鰐町・青森あじやらクロスカントリーコースほかで開催されました。

▽少年男子10キロラシカル  
② 内記孝宗  
▽成年男子A10キロラシカル  
③ 大堰喜代

▽少年女子5キロラシカル  
⑧ 大堰喜代

▽少年男子40キロリレー (10キロ×4・フリー)  
⑦ 岩手県1走・内記孝宗  
4走・高橋爽仁 (沢内中3年)  
▽少年女子20キロリレー (5キロ×4・フリー)  
⑥ 岩手県1走・大堰喜代

**第38** 回全国高等学校選抜スキー大会 (ノルディック種目) が2月25・27日、長野県白馬村・白馬クロスカントリー競技場ほかで開催されました。

▽男子1・5キロスプリント (フリー)  
⑨ 内記孝宗  
▽女子10キロフリー  
④ 大堰喜代  
▽女子5キロラシカル  
⑥ 大堰喜代  
▽女子1・5キロスプリント (フリー)  
⑤ 大堰喜代

**第19** 回奥中山高原クロスカントリースキー大会が2月15日、一戸町・奥中山高原摺糠地区特設コースで開催されました。

▽小学3・4年男子  
④ 佐々木奏 (沢内小3年)  
▽距離2キロラシカル

▽小学1・2年女子  
④ 佐々木みらい (沢内小2年)  
▽距離1キロラシカル

**第32** 回沢内クロスカントリースキー大会が2月22日、志賀来スキー場クロスカントリーコースで開催されました。

▽男子 (フリー)  
① 高橋爽仁 (沢内中3年)  
② 新田陽大 (沢内中2年)  
⑥ 佐々木裕太郎 (沢内中2年)

▽小学  
⑤ 6年男子 (フリー)  
▽距離900メートルスプリント  
② 高橋暖丘 (湯田小6年)



力強くポールを突く新田樹君



沢内クロカン大会で急斜面を下る高橋福永君



最後の登り坂からゴールへ向かう佐々木裕太郎さん



勢いよくスタートする高橋暖丘君



沢内中学校と沢内ジュニアクロカンスポーツ少年団

**第2** 回北東北小中学生クロスカントリースキー大会が3月1日、八幡平市・田山クロスカントリーコースで開催されました。

▽低学年男子  
② 佐々木奏 (沢内小3年)  
▽距離600メートルフリー  
⑥ 佐々木みらい (沢内小2年)

**2026** ピノキオカップ第21回雪石クロスカントリースキー大会が2月23日、雪石町雪石クロスカントリースキー場ケツパレランドで開催されました。

▽6年男子  
④ 太田恵承 (沢内小6年)  
⑤ 新田樹 (沢内小6年)  
▽5年男子  
③ 高橋快仁 (沢内小5年)

**JOC** ジュニアオリンピックカップ2026全日本ジュニアスキー選手権大会・クロスカントリー競技が3月7・8日、北海道名寄市・なよろ健康の森クロスカントリーコースで開催されました。

▽男子  
⑦ 内記孝宗  
▽距離10キロラシカル  
▽女子  
② 大堰喜代  
⑨ 大堰喜代



# 笑顔と涙の卒業 28人が学舎を巣立つ！



県立西和賀高校（高橋国博校長・生徒 132 人）は3月1日、卒業式を行いました。  
保護者や在校生などが見守る中、卒業生 28 人は卒業証書を受け取り、それぞれの道に向かって飛び立ちました。



3 学年の先生と生徒たち

## 支えられた感謝と西高での経験を糧に

私たちの高校生活は多くの人に支えられて成り立っていました。通学バスやレストランテのおかず補助、検定料の補助、学生寮など、地域の皆さんのおかげで充実した学校生活を送ることができました。

授業での学びだけでなく、一人の人間としての在り方や社会に出るために必要なことを日々の生活の中で教えてくれた先生方。諦めそうになった時、投げ出しそうになった時にも私たちが信じて見守ってくれました。

うれしい時、辛い時、落ち込んだ時など、どんな時も変わらず一番の味方でいてくれた家族。これまで支えてくれて本当にありがとうございます。

西和賀高校で過ごした3年間は決して平たんな道ではありませんでした。悩み、迷い、立ち止まりそうになった時も仲間と支え合い、励まし合った日々があるから今の私たちがいます。

これから私たちはそれぞれの道へと進みます。不安もありますが、西和賀高校での経験を糧に自分らしく歩いていきます。



卒業生代表 立山 莉桜さん

町

## 奨学生を募集します

町では、経済的な理由で就学が困難な生徒や学生に奨学金を貸与します。申請書類は学務課（湯田庁舎）と町民課（沢内庁舎）に用意しています。

- 対象者／令和8年度に高等学校以上に在学し、親が町内に住んでいる人（仕事の都合やその他やむを得ない事情により町外に住所がある場合は可）※奨学金貸与選考委員会の審査と予算の範囲内で決定します
- 申込期間／4月10日（金）～5月8日（金）
- 貸与金額／①高等学校：月額2万円以内②高等専門学校・専修学校：月額3万円以内③大学院・大学・短期大学：月額6万円以内
- 貸与期間・利子／在学する学校の正規の就学期間・無利子
- 返済期限／卒業後10年以内
- 必要書類／①申請書と理由書②在学証明書（4月に在籍している学校から）③令和7年度成績証明書④健康診断書（病院か1年以内に学校で受診した健康診断票の写しに学校長が原本証明したもので可）⑤世帯全員の住民票の写し⑥振込口座の通帳の写し（名義は学生本人のものに限る）⑦離職票（保護者が失業、解雇された場合）
- 申し込み・問い合わせ先／学務課（湯田庁舎） ☎0197-82-2116

町

## 医療用ウィッグの費用を補助

町では、がんの治療を受けている人が使用する全頭用の医療用ウィッグ購入費用の一部を補助しています。

- 対象者／①がんと診断され、がんの治療を行った人または現在がんの治療を受けている人②がんの治療に伴う脱毛で医療用ウィッグを購入した人③過去にこの補助金の交付を受けていない人
- 補助対象経費／全頭用の医療用ウィッグ1台分の購入費  
※ウィッグ購入するための交通費、送料、代金決済手数料などの諸費用及び付属品、ケア用品などの購入費用は対象外
- 補助金額／補助対象経費の2分の1（上限額2万円。1,000円未満の端数は切り捨て）
- 条件／医療用ウィッグの補助は1人1台、1回限り
- 申請方法／申請に必要な書類は、健康福祉課（沢内庁舎）または湯田庁舎に配架しているチラシや町のホームページで確認してください
- 問い合わせ先／健康福祉課（沢内庁舎） ☎0197-85-3411

ホームページは  
こちらから→



町

## 住宅の省エネ改修を推進

住宅の省エネルギー性能を向上させる改修の一部を助成します。

- 対象事業／①住宅の省エネルギー診断②住宅の省エネルギーのための計画策定および省エネルギー改修事業
- 申込期限／12月25日（金）
- 問い合わせ先／建設水道課（湯田庁舎） ☎0197-82-3288

町

## 住まいづくりを応援

居住環境の向上を図る住宅改修工事の一部を助成します。

- 対象工事／①水洗化工事②バリアフリー工事
- 申込期限／12月25日（金）
- 問い合わせ先／建設水道課（湯田庁舎） ☎0197-82-3288

町

## 会計年度任用職員を募集

町では、5月から任用する会計年度任用職員を募集します。

- 募集する職／①特別支援教育支援員（湯田小学校）②スクールバス運転手③スクールバス代行運転手（スクールバス運転手が休んだ際の運転業務に従事）④学校給食代行調理員⑤道路維持作業員⑥西和賀さわうち病院給食調理員
- 募集人数／①②⑤⑥1人③④若干名
- 任用期間／①②⑤⑥5月1日（金）（見込み）から令和9年3月31日（水）まで③④5月1日（金）（見込み）から令和9年3月31日（水）までのうち随時
- 勤務時間など／①午前8時15分～午後3時（うち6時間勤務）、土日祝、学校休業日及び長期休暇休み、行事などで休日勤務の場合有り②午前6時45分～8時45分、午後2時30分～4時30分③午前6時45分～午後5時30分（うち1時間以上勤務）④週2日程度。午前8時30分～午後3時30分（うち6時間勤務。勤務体制で勤務時間に変動あり）、土日祝休み⑤1日7時間30分勤務（週5日）⑥1日7時間30分勤務（週5日）
- 報酬／①日額8,206円（期末・勤勉手当有り）②日額5,485円（期末・勤勉手当有り）③時間額1,296円④時間額1,217円⑤月額247,548円（期末・勤勉手当有り）⑥月額191,806円（期末・勤勉手当有り）
- 条件／②③車両定員30人以上の運転経験が有る④調理師免許、大量調理経験があればなお良
- 申込期限／4月16日（木）
- 問い合わせ先／  
【申し込みに関すること】  
総務課（湯田庁舎） ☎0197-82-3281  
【職務内容に関すること】  
学務課（湯田庁舎） ☎0197-82-2116  
建設水道課（湯田庁舎） ☎0197-82-3288  
西和賀さわうち病院 ☎0197-85-3131

## 町農業委員会会長・会長職務代理者が変わりました

西和賀町農業委員会会長の欠員に伴い、令和8年2月25日に第12回西和賀町農業委員会総会を開催し、農業委員会会長と会長職務代理者を選任しました。



会長 吉田正志（川舟）



会長職務代理者 大島和久（大野）

（任期は令和10年3月31日まで）

●問い合わせ先／農業委員会事務局（沢内庁舎） ☎0197-85-3413

## 春の全国交通安全運動

## 「おまじない 自分を守る みぎひだり」

## ＜運動期間＞

4月6日（月）から15日（水）までの10日間  
交通事故死ゼロを目指す日 4月10日（金）

## ＜運動の重点＞

- ① 通学路・生活道路での子どもをはじめとする歩行者の安全確保
- ② 「ながらスマホ」の根絶や歩行者優先などの向上
- ③ 自転車・特定小型原動機付自転車の交通ルールの理解・遵守の徹底

「交通ルールを正しく守ること」、「思いやり・ゆずり合いの気持ちを持った運転をすること」が交通事故を防ぐために大切なことです。

住宅地や学校の近くなどを走行する場合、近くに子どもがいるだろうと考え、周囲に注意を払いましょう。

シートベルト・チャイルドシートを適切に使用したり、自転車などに乗車する時はヘルメットを着用するなど、自分や家族の身を交通事故から守りましょう。

●問い合わせ先／北上警察署湯田駐在所 ☎0197-82-2101



町

## 带状疱疹予防接種費用の助成

町では、带状疱疹の予防接種を希望する人に接種費用の一部を助成しています。

対象者には予防接種通知書を送付します。令和8年度の対象者は、令和9年度以降の定期予防接種の対象にはなりませんので、早めに接種しましょう。

- 対象者／令和8年度に65歳、70歳、75歳、80歳、85歳、90歳、95歳、100歳になる人  
※過去に同じ予防接種を受けた人は定期接種の対象外です
- 接種期間／4月1日（水）から令和9年3月31日（水）
- 助成金額／【生ワクチン（1回完結）】1回につき2,900円【組換えワクチン（2回完結）】1回につき7,300円
- その他／接種医療機関および助成方法は予防接種通知書を確認してください
- 問い合わせ先／健康福祉課（沢内庁舎） ☎0197-85-3411

## 町 不妊治療費の一部を助成します

町では、一般・男性・特定不妊治療を受けた夫婦（事実婚を含む）を対象に不妊治療費の助成を行います。治療費が高額になることがあるため、高額療養費制度の対象になる人は、治療開始前に自分が加入する健康保険組合などに「限度額認定証」の交付手続きをしてください。

### 【一般不妊治療費助成】

#### ●対象者／次の全てに該当する人

- ①夫婦が不妊治療を開始した日以前から引き続き、町内に居住し、住民登録をしている
- ②夫婦が医療保険各法に規定する被保険者または被扶養者
- ③不妊治療が必要であると医師に診断されたもの

#### ●対象治療／不妊検査や人工授精などの不妊治療

#### ●対象期間と助成額／一般不妊治療を開始した月から連続する12か月の期間につき、自己負担額に対して夫婦1組あたり上限10万円を助成

### 【特定不妊治療費助成】

#### ●対象者／一般不妊治療費助成の対象者要件①～③に加え、④治療が開始された日の妻の年齢が43歳未満

#### ●対象治療／体外受精と顕微授精

#### ●助成回数／治療開始時点の妻の年齢で異なります

- [40歳未満の場合] 1子につき6回まで
- [40歳以上43歳未満の場合] 1子につき3回まで

#### ●助成額／上限20万円 ※特定不妊治療に付随して男性不妊治療を行った場合、さらに上限10万円を追加助成

#### ●申請期限／治療が終了した日の翌日から起算して5か月以内

#### ●提出書類／全助成事業共通です

- ①西和賀町（一般・特定）不妊治療費助成金交付申請書兼請求書
- ②西和賀町（一般・特定）不妊治療医療機関受診等証明書
- ③医療機関及び薬局の発行した不妊治療費に係る領収書
- ④夫婦関係にあることを確認できる書類（戸籍全部事項証明書など）
- ⑤当該医療費に対する給付、付加給付などがある場合は、その額がわかる書類

#### ●問い合わせ先／健康福祉課（沢内庁舎） ☎0197-85-3411

## 町 火入れ行為は申請が必要

焼き畑などの火入れ行為をするときは申請が必要です。火が燃えている間は、責任者が現場で監視し、万が一延焼した場合に備え、消火器や水などの準備をしてください。また、風の強い日は火入れ行為をしないでください。

#### ●申請期限／火入れ行為の1週間前までの日

#### ●その他／庭の枯れ葉や枝を燃やす場合、申請は不要です

#### ●問い合わせ先／農林課（沢内庁舎） ☎0197-85-3410

## 町 山の緑を火事から守ろう

県では「山火事を起こすも防ぐも 私たち」を統一標語に、2月26日から5月31日までを山火事防止運動月間と定めています。山の緑を火災から守るため、皆さんの協力をお願いします。

- ・林野火災注意報や注意報発令時には、たき火、野焼き、火入れをしない
- ・枯れ草など燃え広がりやすいものがある場所では、たき火、野焼きをしない
- ・たき火や野焼きの場所を離れるときは、完全に消火する
- ・たき火や野焼きは一人で行わず、水など消火の備えをする
- ・火遊びはしない

#### ●問い合わせ先／農林課（沢内庁舎） ☎0197-85-3410

## 町 農作業は安全に

4月15日から6月15日は、春の農作業安全月間です。

春の農繁期は、農業機械での作業が多くなり、農作業事故が発生しています。

特に近年は、高齢者の事故が多くなっています。農業機械の基本操作を守り、無理のないスケジュールで作業をしましょう。

野焼きが原因とみられる火災も発生しています。野焼きは申請をしてから実施し、空気が乾燥している日や、風の強い日は「野焼きをしない」・「火から離れて他の作業をしない」といった基本を守りましょう。

#### ●問い合わせ先／農林課（沢内庁舎） ☎0197-85-3415

## 町 自然を保護する管理員などを募集します

町内の自然を保護する管理員などを募集します。

- 応募資格／町内に在住する25歳以上75歳未満の健康な人で、普通自動車免許を所有している人
- 申込期限／4月10日（金）
- 申し込み・問い合わせ先／観光商工課（川尻保健センター） ☎0197-82-3290

募集種目	湯田温泉峡県立自然公園 自然公園保護管理員	栗駒国定公園南本内岳 自然公園保護管理員	和賀岳自然環境保全地域 自然保護指導員	自然保護パトロール員
募集人数	1人	2人	2人	20人以内
業務内容	錦秋湖周辺の監視、草刈り、清掃、動植物などの保護	南本内岳周辺の自然景観や動植物などの保護、利用者への指導	和賀岳周辺地域の監視や動植物などの保護、利用者への指導	町内を巡回して希少植物の盗掘などの監視・保護
活動期間	5月～12月（年間80日）	5月～12月（年間80日）	5月～12月（年間40日）	7月～令和9年6月（1年間）
委託料	年間約56万円	年間約56万円	年間約28万円	ボランティア
その他	レスキュー保険料（委託料に含む）、県主催の研修会があります			傷害保険加入（町負担）、車用マグネットシート・腕章を貸与します



## 町 障がい者スポーツ大会の参加者募集

県障がい者スポーツ大会の参加者を募集します。

- 日時／6月6日（土）
- 場所／県営運動公園、ふれあいランド岩手ほか
- 競技種目／陸上、水泳、アーチェリー、卓球、フライングディスク、ボウリング
- 申し込み／申込書に必要事項を記入し、健康福祉課へ提出してください。申込書は県障がい者スポーツ協会のホームページからダウンロードするか健康福祉課窓口で受け取ってください
- 申込期限／4月16日（木）
- 問い合わせ先／健康福祉課（沢内庁舎） ☎0197-85-3412

ホームページはこちらから→



## 町 町公式 LINE がさらに便利に

町公式 LINE に新たな機能を追加し、更に便利で使いやすくなりました。町の最新の情報をすぐに確認できる町公式 LINE に登録してください。

- 新たな機能／①知りたい情報に便利にアクセスできるチャットボット機能②毎日のゴミ出しのお知らせ機能③防災情報の配信・近くの避難所の検索機能④クマの出没などの通報機能⑤欲しい情報分野に限定して受信できる機能（受信設定）など
- 登録方法／①スマホのカメラでQRコードを読み取る②「追加」ボタンで友だち登録
- 問い合わせ先／企画財政課（湯田庁舎） ☎0197-82-3284

QRコードはこちらから→



## 町 新規創業を応援します

町内で新たに創業する個人事業主や中小企業者が、事業を開始するために必要な経費を補助します。

- 対象者／①納税地が町内である人②町税その他の債務を滞納していない人③西和賀商工会の会員で、商工会の指導を受けた事業計画または金融機関で指導を受けた事業計画を作成し、その進捗に関し継続して経営指導を受ける人
- 補助対象経費／事業に必要な施設設備などの取得に要する経費など（建物は改修に要する経費などを含む）
- 補助額／補助対象経費から消費税などを除いた経費の2/3以内の額（創業支援塾修了者は3/4以内の額）上限150万円
- 問い合わせ先／観光商工課（川尻保健センター） ☎0197-82-3290

国 整備計画への意見を募集

北上川水系河川整備計画（大臣管理区間）の変更素案に対するパブリックコメント（意見公募）を実施します。流域内に在住する皆さんの意見を反映させた計画としたいので、意見を寄せてください。

- 変更計画素案閲覧場所／西和賀町役場、県庁、岩手河川国道事務所・北上川下流河川事務所・北上川ダム統合管理事務所（各出先の出張所など含む）、鳴子ダム管理所または特設ウェブサイト
●受付期間／4月30日（木）まで
●問い合わせ先／国土交通省東北地方整備局岩手河川国道事務所流域治水課 ☎019-624-3166

特設ウェブサイトはこちらから→



その他 錦秋湖マラソン出店者を募集

5月31日（日）に開催する第46回河北新報錦秋湖マラソンの出店者を募集します。出店希望が多い場合は出店をお断り（町内出店者を優先）することがあります。

- 申込方法／申込用紙（事務局に準備）を持参・郵送・ファクスで事務局に提出
●申込期限／4月20日（月）
●申し込み・問い合わせ先／錦秋湖マラソン実行委員会事務局（川尻保健センター） ☎0197-82-3290
ファクス0197-81-1061

町 ふるさと納税の公表

全国からいただいた、ふるさと納税の寄付額をお知らせします。

Table with 3 columns: 月, 件数, 金額. Rows for 2 months and annual total.

- 問い合わせ先／企画財政課（湯田庁舎） ☎0197-82-3285

県 県立図書館協議会委員を募集

県立図書館の運営に対する県民の幅広い意見を反映させるため、委員の一部を公募します。

- 募集人数／1人
●任期／令和8年7月1日から2年間
●応募資格／次の①～③の全てに該当する人。ただし、国、地方公共団体職員及び岩手県教育委員会内の他の審議機関の委員は除く。①県内在住の人②平日の会議に出席できる人（年2回）③図書館を積極的に利用している人または利用したいと思っている人
●提出書類／①応募申込書兼履歴書1通②作文（テーマ「デジタル社会の進展を踏まえ、岩手県立図書館について考えること」800字程度・様式任意）
●応募方法／郵送、持参、ファクスまたはメールで提出してください
●募集期限／4月30日（木）まで
●応募先・問い合わせ先／県教育委員会事務局生涯学習文化財課生涯学習担当 ☎019-629-6176
メールDB0005@pref.iwate.jp

町 水道使用の手続きは事前に

転入、転居などの引っ越しや農作業で水道を使用したい場合は、水道使用開始の申請手続きが必要です。

- 申請方法／建設水道課（湯田庁舎）または町民課（沢内庁舎）の窓口にある申請書に必要事項を記入して提出するか、ファクスで申請してください
申請書用紙は町のホームページからもダウンロードできます
●注意事項／水道を使用したい日の1週間前までに申請書を提出してください
※提出された申請書類を受領した後、建設水道課で開栓します。申請書を提出した日からすぐに水道を使用することはできませんので了承願います
●その他／水道メーターボックスや水道メーター付近に車や雪、樹木などの物があると、開栓作業やメーター検針業務に支障があります。水道メーターボックスや水道メーターは水道使用者が管理することになっています。水道設備付近には物を置かず、常にきれいにしておきましょう
●問い合わせ先／建設水道課（湯田庁舎） ☎0197-82-3288
ファクス0197-82-3270

ホームページはこちらから→



町 自宅の耐震調べませんか

地震に対する住宅の安全性を確認する「耐震診断」を実施します。希望する人は申し込んでください。

- 対象要件／①昭和56年5月31日以前に着工した戸建て住宅②木造軸組工法又は伝統的工法による木造平屋建てや木造2階建て住宅
●申込期限／10月30日（金）
●問い合わせ先／建設水道課（湯田庁舎） ☎0197-82-3288

町 若年者の就職・定住を応援

若年者の定住と事業所への定着を支援するため、定住費用の一部や事業主が若年者に支払った給与などの一部を助成します。

- 助成内容／①若年者：1人当たり月額1万5千円（就職後12か月まで）②事業主：1人当たり月額3万円（就職後6か月まで）
※対象若年者が自らの都合で離職した場合は離職日まで
●対象／それぞれの要件を全て満たす若年者と事業主
\*若年者①満15歳以上35歳未満の人②町内に就職し、町内に居住がある人または町内に就職した後、6か月以内に転入した人
\*事業主①町内に就職できる事業所がある②雇用の日からさかのぼって6か月の間、事業主の都合により解雇した者がいない③町税を滞納していない④若年者と事業主が3親等以内の親族関係にない
●申請期限／就職日から転入日から1か月以内
●その他／若年者の助成対象となる雇用機会は原則1回
●問い合わせ先／観光商工課（川尻保健センター） ☎0197-82-3290

町 外国人材受入企業を支援

新たに外国人材を受け入れる町内事業者に対し、環境整備に要する経費の一部を助成します。

- 対象者／町内に事業所を有し、外国人材（特定技能または技能実習に係る在留資格を持つ人）を受け入れる受入企業などで、町税などを滞納していない
●補助額／外国人材の受け入れ1人につき10万円
●問い合わせ先／観光商工課（川尻保健センター） ☎0197-82-3290

町 風しん予防接種費用を助成

町では、風しん予防接種を行った人の予防接種費用を助成します。

- 申請書は健康福祉課（沢内庁舎）または税務課（湯田庁舎）窓口で受け取るか、町のホームページからダウンロードしてください。
●対象者／小学1年生から49歳までの町民
●接種・申請期間／4月1日（水）～令和9年3月31日（火）
●助成額／一人あたり1回まで
①風しん単抗原ワクチン接種3,000円
②麻しん風しん混合ワクチン接種6,000円
●申請方法／申請書に次の書類を添えて、健康福祉課（沢内庁舎）または税務課（湯田庁舎）に提出してください。
①対象者名と予防接種名が記載された医療機関発行の領収書
②母子健康手帳や医療機関発行の予防接種済証明書など、予防接種を受けたことが確認できる書類
●問い合わせ先／健康福祉課（沢内庁舎） ☎0197-85-3411

ホームページはこちらから→



町 体のゆがみを整えよう

健幸大学夜間学部を開催します。健幸ポイント対象です。

- 日時／4月21日（火）午後6時20分～7時30分
●場所／西和賀消防署2階会議室
●内容／「からだのゆがみリセットヨガ」
●講師／スポーツインストラクター 照井朋恵氏
●持ち物／ヨガマットまたはバスタオル、水分補給用の飲み物
●その他／動きやすい服装で参加してください
●問い合わせ先／健康福祉課（沢内庁舎） ☎0197-85-3411

町 介護職人材の奨学金返還を支援

町内の介護事業所や障害福祉事業所などで働く人を応援するため、介護福祉事業所従事者奨学金返還支援事業費補助金の申請を受け付けます。

- 対象／①介護福祉士、社会福祉士、看護師、理学療法士、作業療法士、精神保健福祉士、管理栄養士または栄養士のいずれかの資格を取得している人
②介護または福祉業務に従事している人
●補助額／①上限192千円②上限144千円
●申請期限／4月30日（木）まで
●申請方法／健康福祉課（沢内庁舎）または税務課（湯田庁舎）にある申請書（町ホームページからもダウンロード可能）に記入し、健康福祉課に直接提出してください
●問い合わせ先／健康福祉課（沢内庁舎） ☎0197-85-3411

申請書のダウンロードはこちらから→



町 室内でウォーキング

健幸大学日日学部を開催します。健幸ポイントの対象です。

- 日時／4月15日（水）午後1時50分～3時
●場所／湯田農業者トレーニングセンター
●内容／「室内ウォーキング教室」
●講師／スポーツインストラクター 照井朋恵氏
●持ち物／上履き、タオル、水分補給用の飲み物
●その他／動きやすい服装で参加してください
●問い合わせ先／健康福祉課（沢内庁舎） ☎0197-85-3411

広告募集中

広報西和賀に広告を掲載する企業や団体を募集しています

掲載料は町内事業者の場合、1カ月1枠あたり3,000円です。

- 問い合わせ先／企画財政課（湯田庁舎）

☎0197-82-3284

戸籍の窓 2月16日～3月15日受付分

※希望者のみ掲載
※地区名は住所地(施設入所者は旧住所)を掲載
●問い合わせ先/町民課(沢内庁舎)
☎0197-85-2111

お悔やみ申し上げます

- 永瀬 キエさん (上野々)
2月22日永眠 98歳
照井 祝さん (耳取)
2月25日永眠 79歳
高鷹 菊男さん (湯川)
2月25日永眠 77歳
佐々木 恒雄さん (太田)
2月27日永眠 88歳
柏崎 サダさん (湯田)
3月3日永眠 94歳
近藤 京子さん (猿橋)
3月6日永眠 94歳
大島 慶子さん (湯本)
3月6日永眠 90歳

町長交際費(2月分)
Table with columns: 件数, 金額
祝い金 0件 0円
会費 4件 22,500円
弔慰 1件 10,000円
その他 0件 0円

町民の動き(2月末現在)
Table with columns: 項目, 実数, 前月との比較
転入 1 -4
転出 5 1
出生 0 -1
死亡 12 -1
人口 4,452 -34
男 2,109 -19
女 2,343 -15
世帯数 2,114 -9

火災の状況(2月分)
●火災
火災出動件数
0件(0件)
( )は1月からの累計

編集後記/今月のもう1枚

春の息吹を日ごとに感じる3月。卒業生とご家族の皆さん、ご卒業おめでとうございます。私も本号で3年間の広報担当を卒業することになりました。突然の取材依頼への対応やカメラを向けると笑顔でポーズを取ってくれる子どもたちなど、町民の皆さんのご協力と笑顔に助けられました。大変ありがとうございました(内記孝洋)



4月のカレンダー
Table with columns: 日曜, 主な行事など, 時間, 場所
1 水
2 木
3 金 健康相談 乳児健診 午前10時～11時30分 午後1時～1時20分 川尻保健センター
4 土
5 日
6 月 湯田中学校入学式 沢内中学校入学式 午後2時～ 午後2時～ 湯田中学校 沢内中学校
7 火 湯田小学校入学式 沢内小学校入学式 午前10時～ 午前10時～ 湯田小学校 沢内小学校
8 水 西和賀高校入学式 マイナンバーカード時間外交付 午前10時～ 午後5時15分～7時 西和賀高校 沢内庁舎窓口
9 木
10 金
11 土
12 日 マイナンバーカード休日交付 午前10時～正午 沢内庁舎窓口
13 月
14 火
15 水 健幸大学日日学部 午後1時50分～3時 湯田農業者トレーニングセンター
16 木
17 金
18 土
19 日
20 月
21 火 健幸大学夜間学部 午後6時20分～7時30分 西和賀消防署
22 水 マイナンバーカード時間外交付 午後5時15分～7時 沢内庁舎窓口
23 木
24 金
25 土
26 日
27 月
28 火
29 水
30 水

その他 まちづくりリーダーを育成

岩手大学では、環境問題や地域防災活動の重要性を地域・学校・職場などに伝え、そこでの活動を牽引するリーダーを育成するため、地域を支える「まちづくりリーダー」育成プログラムを開講します。
●開講期間/6月6日(土)～11月14日(土)、全17回(毎週土曜日)
※変更の可能性あり
●対象/環境問題や地域防災に関心があり、実践的な活動を牽引するリーダーとして活躍したい人(18歳以上)
●定員・受講料/20人・20,000円
●募集期間/5月29日(金)まで
※先着順、定員になり次第締め切り
●問い合わせ先/岩手大学工学部リーダー育成プログラム事務局
☎019-621-6447
メール selsec@iwate-u.ac.jp



ホームページはこちらから→

町 森林を取得したら届け出を

新たに森林(山林)の土地の所有者となった人は届け出が必要です。個人や法人に関わらず、売買契約のほか、相続、贈与、法人の合併などで、森林の土地を新たに取得した人が対象です。面積が小さくても届け出の対象です(面積の基準なし)。
●問い合わせ先/農林課(沢内庁舎) ☎0197-85-3410

その他 水中で運動しませんか

水中運動教室(水中ウォーキング)を開催します。
●日時/4月28日(火)午前10時45分～11時30分
●場所/湯本屋内温泉プール
●対象/18歳以上の人(高校生不可)※持病がある人、体に不安のある人は事前に医師に相談してください
●指導者/菊池友代〔(公財)日本フィットネス協会認定AQDBI・AQWBIインストラクター〕
●持ち物/水着、水泳帽、タオル、水分補給用の飲み物
●費用/一般1人700円、まめでら会員1人490円
●申込期限/4月26日(日)午後5時まで
●申し込み・問い合わせ先/湯本屋内温泉プール☎0197-82-3794(受付:午前10時30分～午後5時)

その他 新年度会員を募集

温泉プール同好会「まめでら会」会員を募集しています。入会は会員登録のみです。(年会費なし)
●特典/①教室参加料割引(一般料金から210円引き)②割引に使えるポイント付与※教室以外の個人利用は付与・割引対象外
●申し込み・問い合わせ先/湯本屋内温泉プール☎0197-82-3794(受付:午前10時30分～午後5時)

その他 農業版の無料職業紹介

J Aいわて花巻では、農業経営で人手が必要な人と農業で働きたい人をつなげる「無料職業紹介アプリワーク」を開発しています。農業専用のハローワークのようところで、働いてほしい人も働きたい人も無料で利用できます。詳しくはホームページで確認するか問い合わせてください。
●問い合わせ先/J Aいわて花巻無料職業紹介所アプリワーク
☎0198-29-5871
メール agriwork@jahanamaki.or.jp



ホームページはこちらから→

町立西和賀さわうち病院/4月の診察日程(専門外来)

Table with columns: 診療科目, 日 時
神経内科 6、20、27日(月)(午後1時30分～3時30分)
整形外科 7、21日(火)(午前8時30分～11時30分) 2、16日(木)(午後2時～3時30分)
泌尿器科 15日(水)(午後1時30分～4時)
循環器内科 9日(木)(午後1時30分～3時30分)
眼科 3日(金)、24日(金)、26日(日)(午前8時30分～午後3時30分)
耳鼻科 4、18日(土)(午前8時30分～11時30分)
皮膚科 14日(火)(午後1時30分～3時30分)
矯正歯科 27日(月)(午後1時30分～5時30分)
禁煙外来 毎週火、水曜日(午後1時30分～2時)
●内科・外科・歯科・口腔外科は通常どりの診療となります

【お知らせ】
令和8年度の小児科診療は、奇数月の第1月曜日のみ(午後1時30分～3時30分)で、岩手医科大学附属病院小児科医局の診療応援です

- 「整形外科」「泌尿器科」「神経内科」「循環器内科」の受診は、紹介患者さんのみの完全予約制です。受診を希望する場合は、一度、内科または外科の診察をしてください。他院からの紹介状がある人は、予約時に申し出てください
●急患を除き、診療は予約制です。予約は平日の午後1時から5時までに電話してください
●夜間、土曜・日曜・祝日は救急・急患対応を行います
●町のホームページ(西和賀さわうち病院)にも掲載しています
●問い合わせ先 町立西和賀さわうち病院
☎0197-85-3131

# 僕の夢 私の夢

*Dreams Come True*

第79回 | 梨子下 凛音<sup>りの</sup>さん 湯田小6年

※学校と学年は3月現在です



## 人と関わる、人の役に立つ仕事がしたい

私の将来の夢は介護士か保育士になることです。

私のお母さんは福祉施設で仕事をしています。以前に施設を訪れたとき、おじいさんやおばあさんとお話をする機会があり、会話をしながら笑顔になる姿を見て、介護の仕事の魅力を感じました。人それぞれの性格や特徴に合わせて介護をしたいと思います。

また、私は4人きょうだいで、弟が2人いることもあり、小さい子が大好きです。保育園の年長のときに、同じ保育園の小さい子のお世話やお手伝いを経験しました。喜んだり笑ったりする瞬間を見ると、とてもかわいくてうれしくなり、保育士の仕事にも興味を持ちました。

私は、さまざまな人と関わったり、話をしたりすることが好きです。人と話をするときは、相手が嫌な気持ちにならないような言葉遣いで話をするように意識しています。

夢が叶ったら、相手の気持ちが分かる介護士や保育士になりたいです。そして、皆から頼りにされて、人の役に立つ仕事がしたいです。

