

広報

# にしものが

平成17年

12月号

No.2

今月の内容

新町発足アンケートまとまる...	2～3
県内一の除雪を目指して.....	4～5
水道の凍結に注意.....	6
国勢調査結果速報.....	7
チャリティショー.....	8～9
県内で地上デジタル放送開始.....	10
夢ゲット大作戦・越中畑小.....	11
地域レーダー.....	12～13
<small>(室内雪合戦、おたのしみ会、育林コンクールほか)</small>	
町内中高で海外派遣.....	14
両商工会合併契約調印.....	15
民生児童委員など決まる.....	16
湯田町陸上競技協会解散式.....	17

写真 チャリティショーの湯本こども鬼剣舞



# 新町発足にあたってのアンケート結果まとまる

湯田町沢内村合併協議会が作成した「西和賀町暮らしのガイドブック」とともに住民の皆様にお願いをしたアンケート結果がまとまりましたのでお知らせいたします。「ご協力ありがとうございました」。

このアンケートは、西和賀町の発足にあたり、住民の皆さんが新町の組織や行政サービス、合併によって生じる手続きなどについてご理解いただけたかどうかを確認するために実施したものです。ガイドブックの配布からアンケートの回収まで時間がなく、皆様にはご迷惑をおかけしましたが、全世帯（特養ホーム除く）の87%にあたる2126通の回答をいただきました。

大いに参考になった56%

「西和賀町暮らしのガイドブック」で、西和賀町の状況について大まか

アンケート回収状況

配布世帯数	2,439 世帯
回収数	2,126 通
回収率	87.2 %

男女別

	人数	構成比
男	1,174	55.2%
女	862	40.6%
無効・無回答	90	4.2%
合計	2,126	100.0%

年代別

	人数	構成比
20代	47	2.2%
30代	84	4.0%
40代	281	13.2%
50代	488	23.0%
60代	509	23.9%
70歳以上	658	29.9%
無効・無回答	59	2.8%
合計	2,126	100.0%

な内容をお知らせしたわけですが、ガイドブックについては約56%の方が「大いに参考になった」と回答しています。その一方で「もっと詳しい説明が必要」という回答が約20%、「理解できない」が約15%ありまして、

実際に必要な場面にならないと理解できないこともあると思います。日常生活の中でご利用いただければと思いますし、ガイドブックだけではわからないことや、その他不明な点は担当課に遠慮なくお問い合わせください。

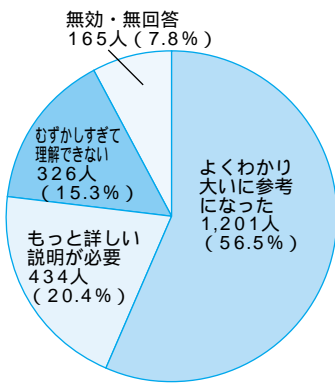
住所表示は8%が理解

ガイドブックの内容では、住所表示については「よくわかった」と「ほぼわかった」を合わせると約84%となります。合併協議会だよりもお知らせしていたこともあり、ほぼご理解いただけたものと思います。

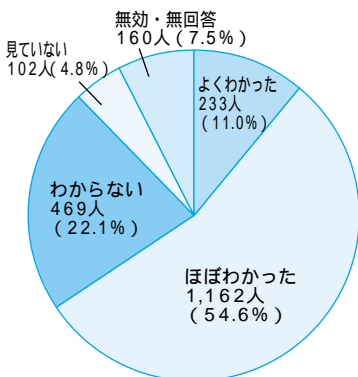
行政組織や窓口業務については、「よくわかった」は約14%、「ほぼわかった」は61%で、分庁舎方式に対してのとまどいや不安があるように見受けられました。

また、新たに導入する老人医療費助成制度については、「よくわかった」は約11%、「ほぼわかった」は55%となりました。担当課により説明会を開催するなどして制度の周知を図りましたが、わからないという回答が約22%あり、今後さまざまな機会を通じてお知らせしていく必要があると考えています。

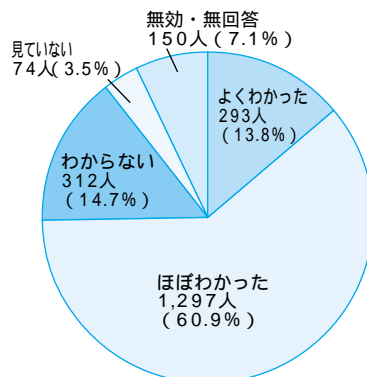
ガイドブックについて



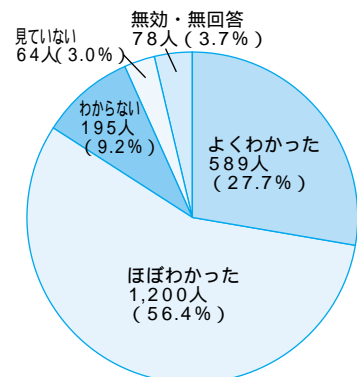
老人医療費助成制度について



行政組織や窓口について



住所表示等について



## 寄せられた意見の主な内容

アンケートでは、提案、要望、意見なども多数寄せいただきました。記入をしていただいた方は全体の26%にあたる553通となり、件数にすると618件になります。

寄せいただいた意見などを「施策に関すること」「行政運営に関すること」など5項目に分類し、整理をしてみました。

**行政運営に関すること**  
内容別に分類をすると、行政運営に関する意見・要望が最も多く、全体の約31%が組織や職員に対するものでした。

特に職員に対しては窓口対応の改善や人員削減などについてさまざまなお指摘や意見がありました。また、行政への住民参加や情報公開に関する意見も多くありました。

**施策に関すること**  
施策に関するものでは、最も多かったのが産業分野で、若者の定住対策や働く場の確保など雇用・後継者対策に対して多くの意見が寄せられました。次いで保健・医療・福祉分野で、老人医療費助成制度や病院に関する意見等がありました。また、

3番目に多かった生活基盤に関しては、除雪について現行のサービス水準を維持してほしいとの意見や要望が最も多く出されました。

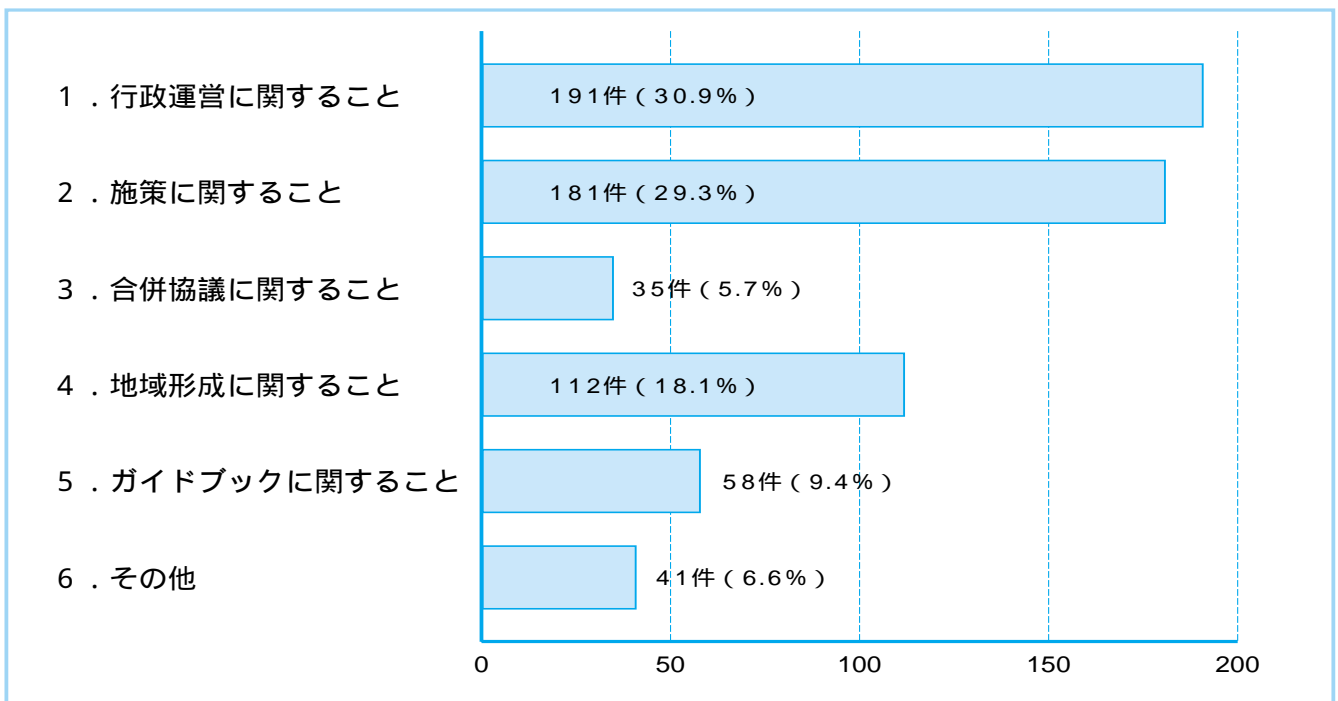
**合併協議に関すること**  
合併協議に関しては、住所表記に関するものが多く、旧沢内村地区の住所表記に「沢内」を入れたことや、旧湯田町地区で同様の扱いをしなかったことに対して賛否両論の意見が寄せられました。

**地域形成に関すること**  
地域形成に関しては、旧町村の違いを乗り越えて早く一体となった地域づくりを進めてほしいという内容が大部分を占めました。

**ガイドブックに関すること**  
ガイドブックについては、アンケートの配布から回収まで時間がなかったことへのお叱りの声を多くいただきました。配慮が足りずご迷惑をおかけしたことをおわびいたします。

寄せいただいたご意見、ご要望等は今後の行政運営の参考とさせていただきます。また、アンケート結果の詳細については役場両庁舎の窓口で閲覧することができますし、西和賀町役場のホームページにも掲載しておりますのでどうぞご覧ください。

### 提案・要望・意見の記述の分類



湯田町沢内村合併協議会は平成17年10月31日で解散しています。本件や合併などについては企画課(湯田庁舎) ☎ 82 3284までお願いします。

ホームページ [HTTP://WWW.TOWN.NISHIWAGA.LG.JP/](http://www.town.nishiwaga.lg.jp/)

本格的な冬シーズン到来

# 県内一の除雪を目指し

住民の不安を  
打ち消して

## 除雪打合会を開催

西和賀町は、県内でも有数の豪雪地帯（県内では、西和賀町と八幡平市の二市町だけが特別豪雪地帯に指定されています）。今年の町道などの除雪については、次のとおり行います。

町では、円滑な除雪を行うため12月12日（月）川尻地区公民館で、除雪打合会を開催しました。会議には、担当課の職員



12月14日（水）下左草地内

や今期採用された除雪作業員など関係者が集い統一された除雪作業に向け打ち合わせを行いました。

はじめに、辞令書がそれぞれ除雪基地の班長に手渡されました。

高橋町長は「特にも事故には気をつけて作業して欲しい。そして、西和賀の除雪は天下一品であるという評価を受けるように、どのような雪でも住民が安心して暮らせるような作業を心がけて欲しい」と訓辞しました。

その後、湯田駐在所の吉岡安雄所長から、運転時の注意事項や飲酒運転を厳禁とする安全運転についての講話を聞きました。

その後打ち合わせを行いました。

1・降雪がおおむね10センチメートルを超える場合に

午前4時30分から除雪作業を開始します。また、降雪が10センチメートルに満たない場合でも、前日の降雪状況により午前4時30分から除雪作業を開始します。

なお、夜間の除雪は原則として行いません。

2・町では冬期間の除雪を、除雪ドーザ18台、ロータリー除雪車11台、除雪トラック9台などで道路除雪にあたります。また、一部の歩道については、地域の方に除雪をお願いしています。

除雪に従事する作業員は54人（職員を除く、また貝沢地区は委託）で、8カ所（貝沢、長瀬野、太田、新町、湯田、川尻、耳取、中村）に設けた除雪基地から迅速に除雪作業を行います。作業員は、湯田地区の方は湯田地区内を、沢内地区の方には沢内地区内の除雪を担当しますが、積雪状況などによっては必ずしもこのとおりにはなりませんので、あらかじめご了承ください。

3・町道337路線のうち、240路線178キロメートルを除雪します。ま

た、これ以外にも一部の農林道や公共施設を除雪します。

4・町道除雪については、同じ時間帯に同じルートで除雪します。しかし、降雪状況などにより時間が遅れる場合などがありますので、あらかじめご了承ください。

なお、国道107号と主要地方道盛岡横手線、一般県道湯川温泉線、ほつとゆだ停車場線などの国県道については、北上地方振興局土木部湯田出張所で除雪を行います。



12月12日（月）除雪作業員打ち合わせ会で辞令書が交付されました



# 除雪に 関しての お願い

ります。路上駐車は絶対にしないでください。

## ！ 除雪車には近づかないで

除雪作業中の除雪車は、前進、後退を繰り返します。運転手も周りに注意しながら作業していますが、死角になる場合もあります。また、全国では除雪車による人身事故も少なくありません。除雪車へ近づくと危険なので、十分な距離を取ってください。また、子供たちが近くで遊ばないように、保護者の方は特に注意してください。

## ！ 無理な追い越しやめましょう

また、早朝からの作業となりますのでご理解をお願いします。

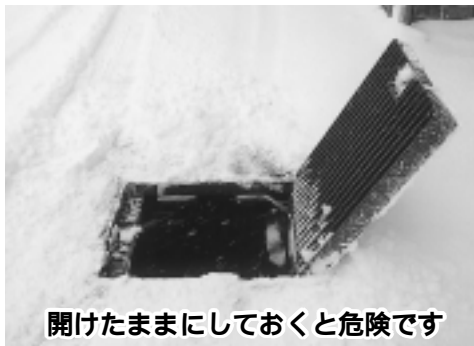
## ！ 路上駐車はやめましょう

町の道路の多くは道幅が狭く、雪が降り積もることさらに狭くなります。このような状況下での路上駐車は、その道路の除雪ができなくなるだけでなく、除雪車の障害となり地区全体に迷惑をかけることにな

備があります。

この流雪溝のフタを開けたままにしておくと、歩行者が落下する危険があるほか、除雪作業の障害となります。特に通学路などでは、児童や生徒に危険がおよびます。雪かき後は、必ずフタを閉じてください。

また、凍結防止のため肥料袋などを挟んでいる事例があります。必要以上に広げると歩行者が足を滑らせ危険ですのでご注意ください。



開けたままにしておくと危険です

## ！ 大きな固まりは砕いて小さく

流雪溝に雪を入れる時は、大きな雪は小さく砕いてから入れてください。

また、小型ロータリーで直接入れると詰まる原因になるのでやめてください。

## ！ ゴミは定められた日時に日時に出して

定められた収集日、時間以外にゴミを出されると除雪作業の障害になるほか、雪に埋もれたまま除雪しゴミを散らしてしまいます。ゴミは、定められた日時以外には出さないでください。

## ！ 道路と歩道に雪を出さないで

除雪直後や夜間に、道路部や歩道に雪を出す人がいます。歩行者や車にとって、ふいの障害物は事故や怪我に繋がります。道路や歩道には、雪を出さないでください。

万が一、出した雪で事故が発生した場合には、雪（障害物）をわざと置いたことにもなり責任を問われる場合があります。

## ！ 除雪注意箇所を事前に連絡を

道路と門口に段差がある、道路と田んぼが隣接しているなど、特に注意して作業してもらいたい箇所

がある場合は、あらかじめ建設課除雪係まで連絡をしてください。

## ！ 出入り口の除雪は各家庭で

「除雪車が出入り口に雪を置いていった。どけて欲しい」などの苦情があります。機械除雪では作業に限界があります。門口の雪処理については各家庭でお願いします。

## ！ 雪下ろしの雪は迅速に処理して

雪下ろしをした雪や、屋根から自然落下した雪の処理は町では行いませんので、各家庭で通行の障害にならないように迅速に処理をしてください。

## ！ 雪捨て場ルールを守って

湯田地内には、町で整備した雪捨て場があります。しかし、使い方のマナーが悪くせつかくの機能も半減しています。雪捨て場を利用する際には、雪をできるだけ奥から捨てるようにご協力をお願いします。手前に置く方が多く町でも苦慮しています。

# 西和賀町指定給水装置工事事業者名簿

## 水道の凍結には 注意が必要です

	指定工事店名	住所	電話番号
町 内 事 業 者	(有)湯田機械	湯田	(84) 2944
	(有)西和水土道土木	湯田	(84) 2956
	川尻水道	小繫沢	(82) 3735
	時雄屋	湯田	(84) 2651
	(有)薄井組	上野々	(82) 3176
	(有)高啓建築	上野々	(82) 2442
	高昭水道工事店	大野	(85) 2616
	(有)美設備	前郷	(85) 3181
	(有)村上水土道土木	川舟	(85) 5070
	石川水道工事店	大野	(85) 2653
	(有)栄和工業	川舟	(81) 3005
	エヌティ住設	前郷	(85) 2754
	(有)佐々木設備	前郷	(85) 3240
	(有)近藤設備	猿橋	(85) 2577
	畠山直美	貝沢	(85) 5178
	佐々木工務店	太田	(81) 2010
	(株)田中建設	貝沢	(85) 5232
	(有)高橋重機	弁天	(85) 2205
(有)エスエス防災	前郷	(85) 3065	
町 外 事 業 者	イリヤマ(株)	北上市	(65) 4300
	丸片機水工業(株)	北上市	(63) 7774
	(株)地水	北上市	(64) 4087
	(有)中野商店	北上市	(73) 5328
	(有)システムプラザいとう	北上市	(77) 2818
	内田工事(株)	北上市	(64) 7213
	(株)オイラー	水沢市	(25) 7315
	(株)丸金工業	北上市	(64) 7111
	(株)まるも	北上市	(65) 2231
	(有)和賀工務所	北上市	(64) 3197
	(有)阿部設備工業	北上市	(64) 1477
	プラント工業(株)	北上市	(66) 4085
	(株)昭和管工	北上市	(64) 5035
	(有)フジデン総設	北上市	(63) 3626
	高橋設備	北上市	(68) 4018
	(株)山崎組	盛岡市	019(652) 3088
	(株)山與	盛岡市	019(653) 1221
	菱和設備(株)	盛岡市	019(654) 2602
	(株)岩水	盛岡市	019(648) 5426
	(株)総合設備産業	盛岡市	019(641) 1351
	(有)住建	盛岡市	019(624) 5208
	(有)アメニティーサービス	盛岡市	019(637) 0463
	(有)小田島鉄工所	紫波町	019(673) 7655
	(株)富岡鉄工所	紫波町	019(672) 2303
	(有)丸水工業	雫石町	019(692) 5456
	(有)森屋ポンプ工業所	横手市	0182(32) 3245
	田代水道	横手市	0182(53) 2333
	(有)環境エンジニアリング	横手市	0182(56) 3288
(有)藤原建材店	横手市	0182(45) 5002	

冬期間は水道管の凍結にも注意しなければなりません。水道には、凍結を防止するための水抜き栓がありますので、夜間などは水抜きをしてください。万が一、凍結した場合に水道管にタオルなどを巻き、ゆつくりと熱湯をかけて根気よく融かしてください。

い。それでも処理できない場合は、町が指定した給水工事業者に依頼してください。この場合の費用は全て自己負担となります。また、少量の水道水を夜間も流している方もいるかもしれませんが、その水が凍って水があふれた事例もありますのでお気をつけ

ください。  
お問い合わせ先/除雪と水道については建設課(湯田庁舎)  
☎82 3288 (建設)  
☎82 3289 (公営)  
国県道の除雪について  
北上地方振興局  
土木部湯田出張所  
☎84 2421



この水が凍ることも...

並びは指定順です。

# 西和賀町の人口は7,375人

## 8,000人を下まわる



平成17年10月1日現在で、全国一斉に国勢調査が実施され、11月30日に岩手県から速報として各市町村の人口などの一部の結果が公表されました。

この速報値は、国勢調査の結果の早期利用のため、各市町村の国勢調査調査員が作成した世帯名簿を元に市町村が取りまとめた人口数や世帯数を岩手県が集計し公表したものです。

そのため、今後総務省統計局が公表する数値とは異なる場合があることをご了承ください。

結果は、次の表のとおりで西和賀町としては前回調査と比較すると、人口で608人、率にして7・6%減少しています。世帯数については、大きな変動がないことから、死亡が多く、出生する人が少ない結果になっています。

### ？ 国勢調査とは

国勢調査は、日本国内の人口、世帯、就業者からみた産業構造などの状況を地

### 理解を深めるために

域別に明らかにするために  
行われる最も基本的な統計調査です。

調査は大正9年に第1回目  
が実施されました。その後  
は5年ごとに西暦の末尾  
が0と5の年次に実施して  
います。また、昭和20年は  
終戦のため実施されず昭和  
22年にその分が実施されて  
います。

今年で18回目の調査とな  
りました。

### ！ 実数を調べます

この国勢調査は、住民票  
があるかどうかにかかわら  
ず、その市町村に住んでい  
れば調査の対象となります。

また、年齢や国籍に関係  
なく調査しますので、市町  
村に住んでいる人の実数が  
分かります。

### ！ 調査結果は重要です

調査結果は国から自治体  
の運営のために支出される  
地方交付税、あるいは議員  
数の定数決定、過疎地の指  
定など様々な行政施策の基  
礎数値としても使われる重  
要な調査です。また、その  
調査結果は向こう5年間使  
われることとなります。

昭和25年以降の国勢調査における人口及び世帯数の変化

年次	旧湯田町調査結果				旧沢内村調査結果			
	世帯数	総数	男	女	世帯数	総数	男	女
昭和25	2,155	12,024	5,968	6,056	1,013	6,658	3,297	3,361
30	2,316	12,619	6,222	6,397	1,067	6,713	3,328	3,385
35	2,568	12,913	6,741	6,172	1,117	6,451	3,179	3,272
40	2,126	9,279	4,411	4,868	1,144	5,896	2,897	2,999
45	1,914	7,379	3,484	3,895	1,145	5,288	2,602	2,686
50	1,638	6,045	2,886	3,159	1,108	4,878	2,381	2,497
55	1,544	5,280	2,500	2,780	1,119	4,709	2,265	2,444
60	1,506	5,074	2,399	2,675	1,091	4,446	2,131	2,315
平成2年	1,429	4,604	2,175	2,429	1,083	4,369	2,086	2,283
7	1,552	4,471	2,193	2,278	1,088	4,123	1,982	2,141
12	1,341	4,009	1,861	2,148	1,099	3,974	1,890	2,084
17	1,310	3,710	1,692	2,018	1,080	3,665	1,742	1,923

年	世帯数	総数	男	女
平成12年	2,440	7,983	3,751	4,232
平成17年	2,390	7,375	3,434	3,941
前回との比較	50	608	317	291
率	2.1	7.6	8.5	6.9

西和賀町として  
計算し直した場合

どちらの調査年もそれぞれの  
市町村の結果を合算し表示し  
ています。

### ！ 調査結果について

国勢調査の調査事項は詳  
細にわたり、すべての項目  
が集計されるまで数年かか  
ります。現在まで公表され  
ている調査結果の詳細につ  
いて、総務省統計局のホー

ムページをご覧ください。  
か、企画課統計係にお問い  
合わせください。  
総務省統計局ホームページ  
<http://www.stat.go.jp/>  
企画課（湯田庁舎）  
☎ 8 2 1 3 2 8 4



第24回歳末たすけあい 湯田町分会

「歌と踊りの集い」

銀河ホールでチャリティーショー

孫作地藏物語 (湯本小6年生)



鶴の舞橋 (湯之沢・おろせ舞乃会)



童神ヤマトケチ (湯川)



しのぶの渡り鳥 (野々宿)



初孫 (川尻2区)



秋田おばこ・酔歌 (湯田やよい会)



お座敷小唄 (耳取)

12月4日(日)銀河ホールで歳末たすけあいチャリティーショーが開催されました。

両町村の社会福祉協議会の合併を来年の4月1日に控えており、共同募金会も同日に統合されることから、今回は岩手県共同募金会湯田町分会として開催されました。

湯田市内の各行政区などから17組が熱演し、歌あり踊りあり、笑いありと楽しいひとときを過ごしました。

この「歌と踊りの集い」の実行委員長をつとめた黒澤清子さん(左草)は、チャリティーショーの中で「最初にこのチャリティーショーを始めたときには、お金を払ってまで皆さんが見に来てくれるのかなと不安だった。しかし孫が出演する、近所の人が参加するなどの理由でこんなにも多くの皆さんが来ることになって、本当に良かったなと思っています。本日の入場協力金は13万1900円、ご厚志が13万7564円、募金が7247円となった。





東京ラブソディー (川尻3区)



北海恋唄 (草井沢)



みんな覚えているむかしばなし (小繫沢・レイダース)



海衆・大漁船 (湯田町商工会女性部)



木曾路の女 (耳取)



涙をこえて (小繫沢ぜんまい座)



むかしむかしあったけど (川尻1区)



無法松の一生 (湯本)

湯本こども鬼剣舞も出演しました。

遠山の金さん (川尻2区オール一座)



本当に感謝したい」とあいさつしました。  
チャリティーショーで得た総額から開催経費を差し引いた金額が歳末たすけあい見舞金になります。  
なお、西和賀町としての募金目標額は313万5000円です。  
湯田町社会福祉協議会長の菅原信夫さんは「皆さんからの募金の価値が、その何倍にも値するように大事に使わせてもらっている。皆さんの善意に感謝したい」と話していました。

# 地上デジタル放送本県でも放送開始

## アナログからデジタルへ

地上デジタル放送は、平成15年12月1日に、関東圏（東京タワー）、中京圏（瀬戸デジタルタワー）、近畿圏（生駒山の現行タワー群）で放送が開始されました。その後、各県でも地上デジタル放送が開始されています。

岩手県では、今年の12月1日からNHK盛岡放送局が先行して地上デジタル放送を開始し、盛岡市や北上市などの一部の地域で視聴が可能になりました。

また、平成18年10月には県内の民放4社がデジタル放送を開始する予定です。

湯田地域では全域が難視聴地域で、全世帯の7割程度が共同受信設備を利用することで難視聴を解消しています。それでも、現在、共同受信設備を持たない湯田地区・湯本地区・槻沢地区などでは岩手朝日テレビが受信できない難視聴地域になっています。また、沢内地域でも共同受信施設組場合があります。

現行のアナログ放送でさえこのような状況ですが、

町内のどの程度の地区で地上デジタル放送を受信できるのかは、現状でははっきりしていません。少なくとも、今のところはNHK盛岡放送局のデジタル放送を受信できないのは事実です。

町ではデジタル放送の対応や施設整備に向けて、今後はよりいっそうの情報の収集と提供を行いながら対応を進めていきます。

☎ 8 2 3 2 8 4  
問合せ/企画課(湯田庁舎)

### 理解を深めるために

**？地上デジタル放送とは**  
この放送は、現行のアナログ放送以上に高画質・高音質になります。また、文字データを表示できるので暮らしに役立つ最新情報の提供、放送事業者と受信者の双方向番組の提供などの利点があると言われています。

**？アナログ放送はいつまで**  
現行のアナログ放送は平成23年の終了が決まっていますので、それまでに地上

デジタル放送に対応したテレビや施設を整備していく必要があります。

地上デジタル放送が始まって、平成23年のアナログ放送終了時まで、どちらも並行して放送されることになっています。この放送形態のことを、サイマル放送といいます。

**？一般家庭で地上デジタル放送を受信するには**

一般家庭で地上デジタル放送を受信するには、次の機器が必要になります。

1. テレビ（現行のアナログテレビが専用テレビ）

\*専用型とは、テレビに地上デジタルチューナーが内蔵されており、デジタル受信に対応した機器であることを示すマークが付いています。

2. 対応するアンテナ

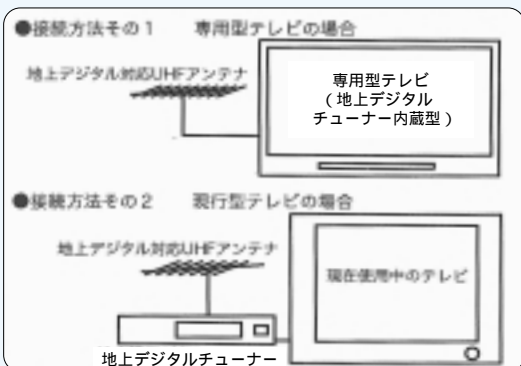
現在ご使用のUHFアンテナが地上デジタルテレビ放送の帯域（13～52チャンネル）に対応していない場合は、アンテナの交換が必要となります。

3. 地上デジタルチューナー専用型以外のテレビを使

ってデジタル放送を受信する際に必要になります。共聴施設の場合には、これ以外の方法も考案されています。

**？現行のBSデジタル放送と地上デジタルの違い**

BSデジタル放送や110度CSデジタル放送は、衛星を使って電波を送信しています。一方、地上デジタル放送は、現行のアナログ放送と同様に、各地域の放送局からその地域に向けて電波が送信されます。放送の仕組みが両者ではまったく違います。





# 夢がかなったよ、越中畑小



平成17年度「岩手っ子夢ゲット大作戦」で、県内各地の小中学校などから応募のあつた866点から、越中畑小学校児童の夢が二つ

「大きなソーセージを作りたい」。二つ目は、同校5年生の成瀬汐音さんと細川歩さんの「みんなで作った給食をみんなで食べたい」という夢です。

この夢ゲット大作戦とは、子供たちの夢を実現する過程を通じて充実感を得ることで、主体性や協調性を深めることを目的として岩

手県などが実施しています。

## 大きなソーセージ

11月27日(日)陽介君の夢が実現しました。

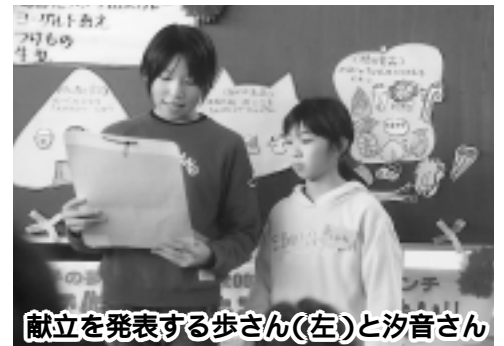
目標では長さ50メートルの大きなソーセージを作ることから越中畑小学校体育館で作業が行われました。越中畑小学校の児童は全員で21人。この日は日曜日ともあつて参加した児童は16人。

この日のために準備された豚肉は40キログラム。肉は粗挽きにされ、細切りになった野菜と香辛料が混ぜ合わせられ、豚の腸に詰められました。



50メートルラインでVサインをする陽介君

ソーセージの移動は人手によるため参加者らは呼吸を合わせながら「ストップ」「少し動かしませう」と大きな声を掛け合いながら作業しました。



献立を発表する歩さん(左)と汐音さん

ソーセージは柔らかく、ほんのささいな動きで切れそうになったり、机から落ちそうになるたびに体育館にはざわめきが起こりました。

作業開始から1時間ほどで当初予定していた50メートル地点に陽介君が無事に到着。

あるだけの肉を使い、最終的には63メートル35センチの巨大なソーセージができあがりしました。

その後、ソーセージは蒸し焼きにされ、パンにソーセージを挟んだホットドッグやスープなどに調理され参加者全員で食べました。陽介君は「思っていたよ

りも簡単にできた。ソーセージもおいしくできあがった」と喜びもひとしおの様子でした。

## みんなで給食を作る

11月28日(月)は、歩さんと汐音さんの夢がかなった日。

この日の給食のメニューは、児童が自分たちで考えた西和賀特産の山菜のワラビやまいたけなどをふんだんに使った山菜カレー、くだものヨーグルトあえ、つけもの、牛乳。

調理は、5年生と6年生が受け持ち、同校の給食室で行われました。調理員さんの指導のもとで野菜を切る段取りから、味付けなど自分たちで手際よく行いました。

この間、他の学年は通常授業。12時のチャイムがなり、体育館に設営された一日だけのドリームランチルームで児童らが配膳をして全員で食べました。

また、歩さんと汐音さんは「思った以上においしく出来た。みんなもおいしく

うに食べているのでうれし」と喜んでいました。



田村壮一校長は「夢の実現は思った以上に大変だ」ということを児童も知ったのではないかと。夢を

実現しようとするために苦労したり考えたりする体験や経験が重要。今回は、児童にも大きなプラスになった」と話していました。

## ボランティアの力

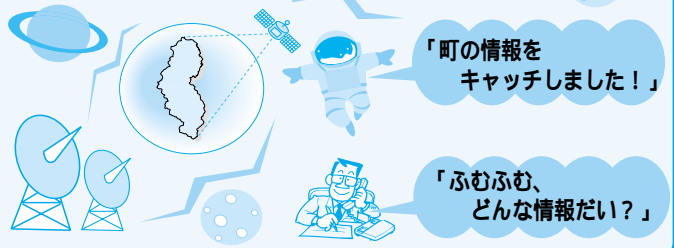
この事業の陰には、岩手県青少年育成県民会議に所属する社会人や学生を中心に組織されるボランティアの協力が欠かせません。町内から、唯一このボラ



ンティアとして参加している高橋直幸さん

(川尻)は「夢を実現するためにやりがいのある活動だ」と目の前で夢が実現されることを本人と同じように喜んでいました。

# 地域リーダー



## せんだん保育所でおたのしみ会

12月10日(土)せんだん保育所(志賀久満喜子所長・園児36人)で「おたのしみ会」が開催されました。園児の晴れの舞台を見ようと父母や祖父母が大勢来園しました。

園児らは日ごろの練習の成果を披露し、さながら本物の歌手や役者のように振る舞い、観客から大きな拍手や声援を受けていました。

## 本番に向けての前哨戦 室内雪合戦大会を開催

湯田町スポーツ少年団と西和賀町雪合戦協会が主催する「湯田町スポーツ少年団交流会第6回西和賀少年室内雪合戦大会」が湯田トレーニングセンターで開催されました。

12月11日(日)に行われた大会には、猿橋小学校、沢内第一小学校、湯本小学校、川尻小学校、越中畑小学校からそれぞれ8チームが参加し熱戦を繰り広げま

した。

湯田町スポーツ少年団の石川洵本部長は、雪合戦は、みんなで力を合わせて行う競技。チームの仲間のためにながらばって欲しい」とあいさつしました。

この大会は、室内で雪合戦を行うため、雪玉ではなく硬式テニスボールを使います。また、体育館の大きさにあわせてコートも若干小さめ、使う玉の数も少な

めですが、それ以外のルールは雪合戦そのもの。

はじめに各組に分かれて総当たり戦の予選リーグを行った後に、決勝トーナメントを行いました。

決勝戦は、湯本小学校の6年生を主体とするブルードチームと川尻小学校6年生を主体とする11番隊更木出動チーム。ゲームカウント2対0で予選リーグを一位通過したブルードチームが優勝しました。

チームキャプテンの高橋

## 華麗なステップで

## ダンスパーティー

っていました。

12月10日(土)湯田トレーニングセンターでダンス同好会アザレア(照井廣男会長)による、ダンスパーティーが開催されました。当日は、あいにくの猛吹雪でしたが、それでも県内外から110人ほどが参加しました。

参加者らは、山の音楽隊(高橋悟会長)の生演奏に合わせて華麗なダンスを踊



知真君(6年・湯之沢)は「勝ててうれしい」と喜びを表していました。



## 最優秀賞に高橋昭一さん(弁天)

### 育林コンクール開催

沢内村森林組合青壮年部(吉田修部長)主催の第26回育林コンクールが11月22日(火)町内で開催されました。

この育林コンクールは造林の推進と保育技術の向上などを図ることを目的として毎年開催されているもので、当日は応募のあった6戸の森林を巡回審査した結果、最優秀賞には高橋昭一

さん(弁天)が選ばれました。

巡回審査で審査員の北上地方振興局農林部の及川上席林業改良指導員から、応募のあった森林についての手入れの仕方などについての指導があつたほか、審査会では「皆さん大変よく手入れをしており、森林に対する思い入れが伝わってきた。今後は各森林に合った

手入れが必要で、できるだけ多く山に入り森林の状態を観察し手入れをして欲しい」と講評がありました。各林家とも今後に向けて一層育林にとめる決意を新たにしました。また、午後からは実際に山に入り間伐講習会が行われ、最新の間伐技術について学びました。

### 【育林コンクール結果】

#### 最優秀賞

高橋昭一さん(弁天)

#### 優秀賞

気な顔を見てうれしく思いまた心強く思う。今後とも皆さんのエネルギーを新町のために活かして欲しい」とあいさつしました

老人クラブ連合会は、両町村の社会福祉協議会が平成18年4月1日に合併することに伴って、それぞれの老人クラブ連合会も統合される予定になっています。第34回全国老人クラブ大会優良クラブ表彰

### 湯田第一中館会

第37回若手県老人クラブ大会老人クラブ育成指導者功

## 湯田町老人クラブ連合会

### 受賞祝賀会

12月2日(金)巢郷温泉クアハウスで湯田町老人クラブ連合会受賞祝賀会及び連合会の前会長である小田島正美さんの退任慰労会が開催されました。

会には、会員と来賓などおよそ100人が出席しました。

はじめに、連合会長の小田島三夫さん(湯本)から小田島正美さん(大渡)に、今までの貢献に対し感謝状

が贈呈されました。

小田島さんは「何も出来なかつたという気持ちが良い。今だけおもしろいばかりではなく、西和賀町を少しでも良くするために、問題の解決を図ったり提言したり、そのような元気のあふれる老人クラブであって欲しい」と期待を述べられました。

また、来賓として出席した高橋町長は「皆さんの元

高橋文昭さん(弁天)努力賞

小森一彦さん(若畑)

照井善四郎さん(長瀬野)



現地での審査の様子

### 労者賞

小田島正美さん

優良単位クラブ団体表彰

上野々すみれ会



現会長から表彰される小田島正実さん(右)

## 下前地区で収穫祭 全員で収穫を祝う

下前地区で、地区民が全員集まるのは初の試みとなる収穫祭を10月23日(日)旧左草小学校下前分校体育館で行いました。

収穫祭では、各家庭で収穫した桜島大根の品評会を行ったほか、地元の産品を使った焼き肉や餅つきなどで大いに盛り上がりました。

区長の畠山繁美さんは「地区全体で集まる機会も少なくなつたこと、学校の利活用も考えて実施した。来年は即売会を開催するなどして全町的な取り組みをしていきたい」と抱負を話していました。



つきたての餅をほおばる家族

# 湯田中・沢中・西高で海外派遣

## 異国の文化を吸収してきます

## それぞれの想いを胸に出発

### 湯田中学校はメリーランド州へ

湯田中学校では国際理解を深めるため平成元年から中学生を海外に派遣しています。今回派遣されるのは、門脇裕君（湯田）、佐々木貴宏君（湯本）、高橋開君（野々宿）、高橋ひろみさん（湯川）、高橋菜里さん（清水ヶ野）、南川恵美さん（湯田）の2年生6人と教育委員会から国際理解講師のダニエル・パーラーさんと高橋直幸さんも同行します。

研修期間は1月5日（木）～14日（土）までの予定で、アメリカメリーランド州にあるパイル中学校などを中心に研修を行うことになっています。

派遣される生徒らは「アメリカの政治を学んできた」「たくさん英語で話



左から直幸さん、門脇君、開君、ひろみさん、南川さん、菜里さん、ダニエルさん

てきたい」「友達をつくるつてきたい」など、海外研修に期待をふくらませています。

### 沢内中はペンシルバニア州へ

沢内中学校では、アメリカカペンシルバニア州にあるモスコでホームステイをしながら現地の学校と日本文化の紹介などの交流授業を行う予定です。

今回は、蛭坂泰貴君（新町）、刈田ひかるさん（鍵飯）、佐藤杏奈さん（若畑）、高橋縁里さん（弁天）、平澤実咲さん（泉沢）の2年生5人と沢内中学校から伊藤彰子先生が派遣されます。

研修期間は1月4日（水）～13日（金）までの予定です。

派遣される生徒を代表して、蛭坂君が「アメリカの文化や習慣を学び今後の生活に役立てたい。また、僕は書道が好きなので、書道を通じて交流を



左から蛭坂君、佐藤さん、刈田さん、平澤さん、高橋さん、伊藤先生

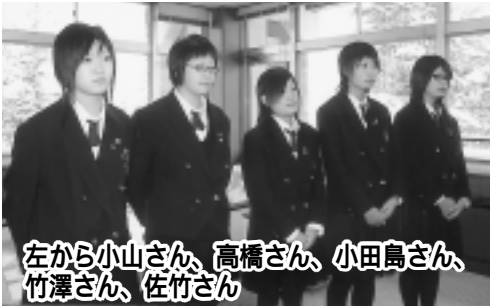
て交流を深めてきたい」と得意分野を全面に出して、日本文化を伝えたといと抱負を話していました。

### 西高はデンマークへ

西和賀高校教育振興会が主催する社会福祉研修派遣事業は今年で13回目です。

高橋町長にあいさつに訪れた研修生を代表して佐竹香奈子さんが「この社会福祉研修を通じて、デンマークと日本の社会福祉制度の違いを学び、デンマークの制度をよく理解し、西和賀町のために活かしていきたい」と抱負を述べました。

今回は佐竹香奈子さん（上野中）、竹澤朝花さん（湯田中・湯本）、小田島愛美さん（上野中）、高橋杏奈（湯田中・湯之沢）、小山蘭（山内中）の2年生5人と木村愛美教諭の一行は、交流のある秋田県西仙北高校生といっしょに、1月9日（月）～16日（月）までの日程で出発。デンマ



左から小山さん、高橋さん、小田島さん、竹澤さん、佐竹さん

ークのペンハーゲン市でホームステイをしながら、各種福祉施設を見学するなどして研修を深めることになっています。



# 来年四月、西和賀商工会が発足

## 合併契約調印式を実施

12月8日（木）湯夢プラザで、両町村の商工会長の他に立会人として高橋町長と菊池北上地方振興局長、そして関係者が見守る中で合併契約調印式が行われました。

また、平成の合併による市町村合併は県内でも進んでいますが、商工会の合併調印は県内でも、ここ西和賀が先陣をきる形となりました。



調印する両商工会長

はじめに、事務局から合併協議にかかる経過報告があり、その後、両会長と立会人の4人により合併契約協定書への調印が交わされました。

調印後に湯田町商工会長の佐藤一久さんは「現在、地域経済は低迷している。西和賀商工会として両町村商工会が合併することで、さらに経済を活性化させていきたい。そして、スケールメリットを活かした商工会づくり、町づくりをしていきたい」と決意をあらたにしました。

また、沢内村商工会長の松川厚一さんは「合併まで足かけ2年かかった。無事に調印できたことにホッとしている。と同時に大きな責任も感じている」と今までの合併協議を振り返りました。

また、立会人として出席した高橋町長は「町村合併の効果と商工会の合併がさらに効果を高め、地域経済の活性化などにつながることを期待したい」と祝辞を述べました。

両商工会では、この合併契約の締結後に臨時総会（合併総会）を開催し、会員による合併の議決を経て、経済産業大臣に合併申請を行い、認可後の平成18年4月1日から「西和賀商工会」として正式に発足することになります。合併後の会員数は310人（湯田208人、沢内102人）です。



立会人と共にガッチリ握手

### 理解を深めるために

#### ？そもそも商工会とは

商工会とは、主として町村における商工業の総合的改善発達を図るとともに、社会一般の福祉の増進に資することを目的として、法律に基づき設立された「特別認可法人」です。

商工業者の経営支援や地域の活性化を図るための様々な活動を行っています。

#### ？合併契約とは

自治体が合併する場合には、合併協定書に調印します。商工会などのような事業体や企業などが合併する場合には、合併契約書に調印します。

それぞれを構成している法律により協定になったり、契約になったりします。

#### ！自治体・商工会が原則

商工会法では、一自治体に一つの商工会を設置するのが原則です。また、合併に伴う方向性はいわゆるマスタープランと呼ばれる「経営改善普及事業の広域の実施体制に関する基本的方向性について」が岩手県

から提示されました。これは、市町村合併に伴う経営改善普及事業などの見直しの方向性を示したものです。これによると、一町村に複数の商工会がある場合の職員数の削減や補助金の見直しなどが示されています。

#### ！合併契約の主な中身

- 1・湯田町商工会と沢内村商工会は対等の立場で合併しますが、手続き上は沢内村商工会が解散し、湯田町商工会の定款を変更して継続する定款変更方式とすること（新設合併になった場合には、新たな認可手続きなどが必要となり時間も費用も必要になるため）
- 2・合併後の名称は、西和賀商工会とすること
- 3・合併期日は平成18年4月1日とすること
- 4・事務所は現在の湯田町商工会が本所、沢内村商工会は支所となること
- 5・会長1人、副会長2人、理事18人、監事2人の役員数にすることなどが記載されています。

# 臨時議会

11月30日(水)に臨時議会が招集され議案1件など原案のとおり同意されました。

【議案第1号】

一般職の給与条例の改正  
本年8月15日(月)に出された人事院勧告に基づき、国や県に準じて、一般

職給与と扶養手当、初任給などの額を改正しました。

このことにより、全職員  
の給与が月額で400円から1500円、平均で3%減額になりました

【同意第1~5号】

西和賀町教育委員会の

委員の任命

西和賀町教育委員会の委員として、高橋稔さん(太田)、田口光昭さん(湯本)、早川正剛さん(越中畑)、

三浦浩信さん(大野)、小田島文生さん(大渡)の5人が任命されました。

12月1日に開催された第



高橋稔さん  
長には高橋稔さんが選

は早川正剛さんが選任され、教育委員会は、教

任されました。

【同意第6~9号】

西和賀町固定資産評価

委員会の委員の選任

西和賀町固定資産評価委員として佐々木剛さん(前郷)、佐藤篤さん(川舟)、高橋正夫さん(湯田)、柳沢好徳さん(白木野)さんが選任されました。

# 12月議会

12月15日(木)~22日(木)まで12月定例会が開催されました。

【議案第2号】

助役の定数を増加する条例採決の結果賛成15、反対12で可決され、新町では助役をそれぞれの庁舎に配置することになりました。

【議案第3号】

収入役を置かない条例助役を二人にしてそれぞれの庁舎に配置することから収入役の職を廃止することになりました。また、収入役の職務については湯田庁舎の助役が担います。

【議案第7~15号】

西和賀町一般会計予算など西和賀町では、合併により新町長が決定し新町長による本予算が編成されるまでの間は暫定予算で行政運営をしてきました。

今議会で、西和賀町の一般会計予算ほか国民健康保険特別会計を含む8特別会計が可決されました。

一般会計の歳入歳出の予算額は、それぞれ37億9000万円になりました。

# 会長に米澤光男さん

平成17年12月8日(木)太田老人福祉センターで、西和賀町民生児童委員らによる第1回の協議会が開催されました。



選考委員会をもうけて検討した結果、会長には米澤

光男さん(太田)を選出しました。副会長、理事など民生児童委員は、生活に困っている人や援護を必要とする高齢者の相談のほか町と社会福祉協議会との

パイプ役として、また主任児童委員は、町全域の児童福祉に関する問題を専門的に担当します。それぞれの委員の任期は平成17年11月1日~平成19年11月30日までです。

## 民生児童委員・主任児童委員 (敬称略)

	氏名	担当地区
会長	米澤光男	南太田
副会長	岩井貞一	貝沢
副会長	高橋茂之	下前
理事	高橋三	川舟
	新田美保子	長瀬野
	松川生	上新町
	泉川與功	湯本
	高橋妙子	野々宿・中村
	菅原巧	主任児童委員
	監事	大島久
尾形幸子		川尻一区
委員	久保良子	若畑
	佐藤篤	川舟
	高橋明雄	泉沢
	高橋富美子	弁天
	佐々木靖子	猿橋
	高橋みや	北太田
	有馬友子	鍵飯
	佐々木正勝	前郷
	佐々木良子	下の沢
	佐井昭三	下新町
	刈田亨	東大野
	平藤勝右工門	左草
	高橋力	湯田
	近藤百合子	湯田
	竹澤サエ	槻沢
	高橋正一	湯之沢
	藤谷幸子	川尻一区
	高橋道子	川尻二区
	越後谷英子	川尻二区
	高橋睦子	川尻三区
竹沢和子	川尻三区	
高橋弘子	耳取	
照井満	鷲之巣・草井	
高橋千賀子	沢	
佐々木力子	湯川	
小田島末次郎	小繋沢	
田村公一	白木野・越中	
主任児童委員	高橋和夫	
	大石カヤ子	
主任児童委員	門屋允子	



# 湯田町陸上競技協会の解散式

## 60年の歴史に幕

湯田町体育協会（山崎行夫会長）と沢内村体育協会（佐藤篤会長）では、町村合併に伴い組織を西和賀町体育協会として平成18年4月1日に発足することを決定しています。そして、それぞれの体育協会に所属する種目別協会も一本化する方向で検討がされています。



あいさつをする山崎会長

12月3日（土）湯本温泉対滝閣で、湯田町陸上競技協会会員や関係者などおよそ50人が集い、解散式が行われました。

はじめに、山崎行夫湯田町陸上競技協会長から「湯田町（村）陸上競技協会は昭和21年の戦後まもなく発足した。戦地におもむいた若者とスポーツ愛好者を陸上競技場に呼び戻し地域スポーツの振興と交流に大きな成果を残した。

また優秀な競技者と指導者を生み出し各種大会においても優秀な成績を残している。会員からは解散を惜しむ声もあるが、今後は西和賀陸上競技協会として時代に即した活動をしていき

たい」とあいさつがありました。

来賓として出席した高橋西和賀町長からは「湯田町陸上競技協会が果たしてきた今までの活躍に感謝したい。また競技を継続するひたむきさも模範としていきたい。どうか協会の役割と成果を新たな結束と協力

で、伝統を継承しながら新しい組織でも発展するようにして欲しい」と今までの労苦を讃えました。

引き続き、協会の発展に寄与された協会員に山崎会長から表彰状と感謝状が手渡されました。

受賞者を代表して山本幸男さん（川尻二区）は「今まで数々の大会に参加し、多くの思い出がある。ここ

までやってこられたのは先輩などのアドバイスのおかげ。今後は、西和賀町陸上競技協会の発展のために微力ながら尽くしていきたい」と感謝を込め抱負を述べました。

そして、協会員の高橋哲雄さん（清水ヶ野）から「湯田町陸上競技協会が長

い年月のなかではぐくんできた数々のすばらしい遺産は、西和賀町陸上競技協会として大きく輝き、未来に向かつて芽吹いていくだろう。ここに60年の歴史に幕を下ろす」と解散が宣言されました。

最後には、山崎会長により協会旗が降納されました。

### 表彰

羽柴光郎さん（上野々）  
山本幸男さん（川尻）  
藤原利雄さん（湯本）

### 感謝状

須藤 繁さん（上野々）  
加藤雄一さん（大渡）  
南川幸夫さん（湯田）  
高鷹 勉さん（川尻）  
藤戸一栄さん（湯本）  
山崎浩行さん（湯本）



表彰される山本幸男さん

特別町民  
コーナー



特産品  
届きま  
したか

早いもので、今年も残すところあと一週間。

さて、特別町民事務局では、12月22日にお正月用の特産品を送りました。内容は、お供え餅、三色切餅、香味漬け、かあちゃん漬け、黒豆ごはん、すっぽんぞうすい、古代米冷麺、乾燥ぜんまいの8点です。

お早めにふるさとの味をどうぞご賞味ください。また、今回初めてお送りする品もございますので、ぜひご感想をお聞かせください。

### 皆様良いお年を

西和賀は近年になく雪の多い師走となっております。前冬の豪雪もあり、少し心配されるこの頃です。11月の町村合併による人事異動で事務局の担当も変わり、皆様には行き届かない点やご迷惑をおかけしましたが今後ともよろしく願います。皆様におかれましては、お体に気をつけてよいお年をお迎えください。

# 佐々木長二さんが

## 全国表彰

地域の公衆衛生活動に献身的に努めている沢内村公衆衛生組合長の佐々木長二さん（73歳・前郷）が、（社）全国地区衛生組織連合会長表彰をこのたび受賞しました。



環境問題に真剣に取り組む佐々木さん

長に就任。以前からの公衆衛生活動に加え、地区住民への公衆衛生思想の啓もう、環境美化活動を継続してきました。

また、平成11年に沢内村公衆衛生組合連合会長に就任した後は、卓越したリーダーシップを発揮し、組織活動の活性化に貢献し、現在も活躍されています。

佐々木さんは「今回の受賞は思ってもみなかったことでびっくりもしているが、これまでの活動が認められたのはうれしい。現在は、湯田と沢内の衛

生組合はまだ統合されていないが、ゴミや不法投棄の問題は、ますます大きな問題にもなってくる。今後は、肩ひじを張らずに町全体で一緒になって環境を考えていく必要がある。地域や家庭などからゴミを減らす運動も大切。地域のみならずももつとゴミ問題などに関心を持って欲しい」と受賞を振り返り切実にうたったえていました。

公衆衛生組合は、地域の環境を改善していくことを目的に組織されています。現在、両町村組合では統合に向けた協議を行っています。来年度の3月まではそれぞれに活動していく予定です。

## 広報係から

### 広報さわうち縮刷版を 発行しました

広報さわうち縮刷版第3巻を発行しました。旧沢内村内には全戸に配布します。まだ、若干残部がありますのでご希望の方はご連絡下さい。

### 広報ゆだ縮刷版第3巻を 予約された方へ

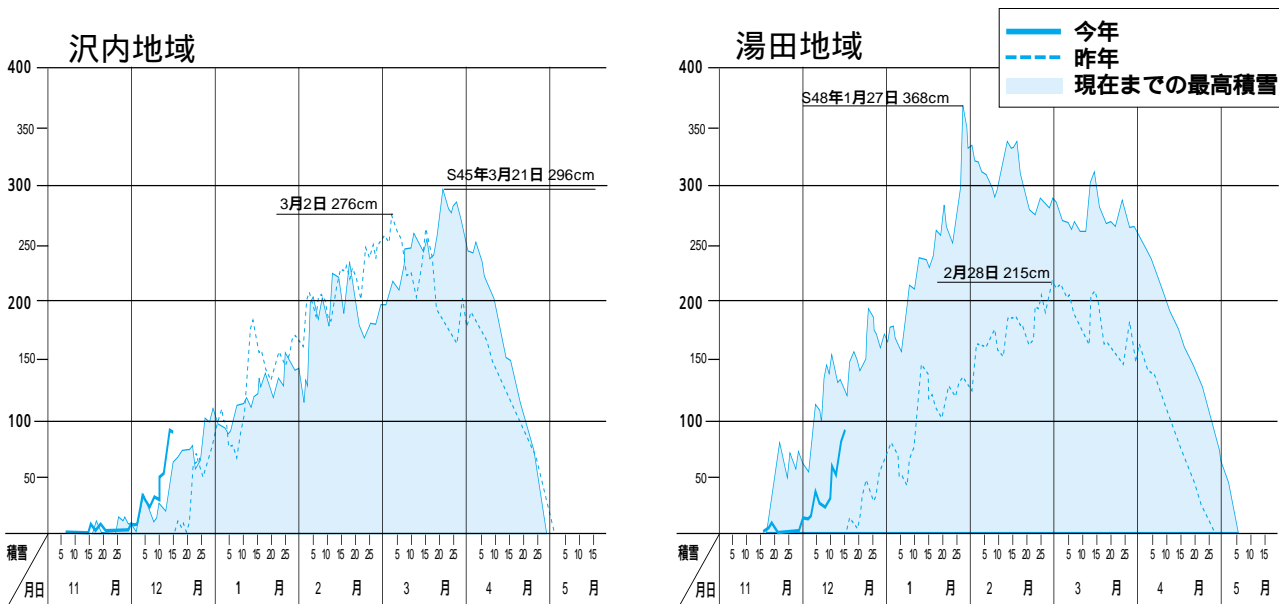
広報ゆだ縮刷版の発行につきましては、当初今年の11月末から12月初旬を見込んでおりましたが、諸般の事情から発行が遅れています。

来年1月の中旬までにはお手元にお届けする予定ですので今しばらくお待ち下さい。

問合せ先 / 企画課広報係まで（湯田庁舎）☎ 82-3284

## 積雪量調査

町では、町内の2カ所で積雪量を冬期間、独自に調査しています。湯田地域は湯田庁舎付近、また沢内地域は沢内庁舎付近で調査しています。また、テレビで報道される結果とは観測場所も調査方法も違いますので、両者の数字は一致しません。問合せ先 / 企画課（湯田庁舎）統計係 ☎ 82-3284







# お知らせ

## 平成18年1月の 町の行事・保健行事などについて

6	金	・眼科診療 9:00～16:00(沢内病院) ・乳児健康診査 13:00～(川尻保健センター) ・1歳児健康診査及びましん(はしか)予防接種(H16.12月生) ・三種混合(百日咳・ジフテリア・破傷風)予防接種。期1回目(1回目H17.7月生、2回目H17.6月生、3回目H17.5月生) ・BCG接種(H17.9月生)
8	日	・平成18年西和賀町消防出初式 10:00～11:30(銀河ホール) ・町長杯雪合戦大会(湯本小グラウンド)
9	月	・沢内病院休診
11	水	・湯之沢裸まつり ・リハビリの集い 10:00～15:00(川尻保健センター) ・乳幼児健康診査 13:00～(太田母子健康センター) 乳児 H16.11～H17.11月生 1歳6ヶ月児 H16.5月～6月生
14	土	・土曜診療 9:00～12:00(沢内病院)
15	日	・平成18年交通指導員・防犯隊出動式
16	月	・湯田中・沢内中始業式 ・小児科診療 13:30～16:00(沢内病院) ・巡回育児相談 9:30～11:00(新町保育所)
18	水	・川尻小始業式 ・リハビリの集い 10:00～15:00(川尻保健センター) ・あゆみの会 9:30～12:30(福祉総合センター相談室)
19	木	・農業委員会総会 10:00～12:00(沢内庁舎) ・湯本小・第一小・猿橋小始業式 ・白木野厄払い人形送り
20	金	・越中畑小・川舟小・貝沢小始業式 ・眼科診療 9:00～16:00(沢内病院) ・幼児健康診査 13:00～(川尻保健センター) 1歳6ヶ月児(H16.6月生) 2歳児(H15.6月生) 3歳児(H14.5～6月生)
23	月	・小児科診療 13:30～16:00(沢内病院) ・巡回育児相談 9:30～11:00(せんたん保育園)
28	土	・土曜診療 9:00～12:00(沢内病院)
29	日	・湯田カップジュニアGS大会 9:00～(湯田スキー場)
30	月	・小児科診療 13:30～16:00(沢内病院) ・巡回育児相談 9:30～11:00(川舟保育所)

## 温泉施設などの年始年末について

施設番号	施設名	30日(金)	31日(土)	元日(日)	2日(月)	3日(火)
1	ほっとゆだ	通常営業	7時～16時	10時～15時	通常営業	通常営業
2	砂ゆっこ	通常営業	8時～16時	10時～15時	通常営業	通常営業
3	穴ゆっこ	通常営業	8時～16時	10時～15時	通常営業	通常営業
4	憩の家	通常営業	8時～16時	10時～15時	祝日営業	祝日営業
5	ゆう林館	通常営業	8時～16時	10時～15時	祝日営業	祝日営業
6	丑の湯	通常営業	7時～20時	8時～20時	通常営業	通常営業
7	温泉プール	通常営業	11時～15時	11時～16時	通常営業	通常営業
8	オアシス館	通常営業	10時～16時	11時～16時	通常営業	通常営業
9	レストハウスゆのさわ	通常営業	9時～16時	9時～18時	通常営業	通常営業
10	道の駅錦秋湖	通常営業	9時～16時	10時～15時	通常営業	通常営業
11	湯夢プラザ	通常営業	8時30分～16時	10時～15時	通常営業	通常営業
12	ゆう星館	14時～18時	14時～18時	14時～18時	14時～18時	通常営業
13	沢内バーデン	通常営業	通常営業	通常営業	通常営業	通常営業
14	真昼温泉	通常営業	通常営業	通常営業	休館	通常営業

施設番号の1から11まではそれぞれの施設か(株)湯田産業公社(☎82-2211)まで、12番は農林課(沢内庁舎・☎85-3415)、13番は沢内バーデン(☎85-2601)、14番は建設課(湯田庁舎・☎82-3289)までお問い合わせ下さい。



入学祝・卒業祝



病気見舞い



親戚等が代理で出席する  
場合の結婚祝



葬式の花輪・供花



落成式・開店祝の花輪



町内会の集会や旅行などの  
催物への寸志や飲食物の差入



お歳暮やお年賀



お祭りへの寄附や差入



地域の運動会やスポーツ大会  
への飲食物の差入



親戚等が代理で出席する  
場合の葬式の香典

## 政治家の寄附は禁止 有権者が求めることも禁止

政治家が選挙区内の人にお金や品物を贈ることは法律で禁止されています。違反すると処罰されます。また有権者が寄附を求めることも禁止されています。政治家とは、公職選挙法が適用される候補者、候補者になろうとする者、現に公職にある者をいいます。問合先/西和賀町選挙管理委員会(湯田庁舎・総務課内)

☎ 8 2 3 2 8 1

をお願いします。その際には、住所、氏名、連絡先電話番号などを確認します。

持参資料 / 交通事故証明書の写しや入院・通院をした場合は、医師診断書の写し。また、その他交通事故について参考となる書類など。

その他 / お一人あたりの相談時間は1時間程度で、相談はすべて無料です。

問い合わせ先 / 北上地方振興局 企画振興課 ☎ 65-2731

### 社会福祉審議会委員を募集します

岩手県社会福祉審議会は、社会福祉に関する事項を調査審議するため、社会福祉法などに基き設置されています。岩手県では、このたび民意の反映と県民参加の機会の確保を図ることから、次のとおり委員を募集します。

内容 / 会議に出席し、社会福祉に関する事項については意見を述べ審議する

任期 / 平成18年2月1日～19年1月31日までの1年間

応募出来る方 / 1. 県内に住所を有する20歳以上の方(社会福祉事業などに従事する方や公務員など一部の職種の方は応募出来ません) 2. 盛岡市での会議に出席できること

応募方法 / 様式は自由ですが、氏名、性別、郵便番号、住所、生年月日、電話番号、職業、勤務先(住所)、職歴・社会活動歴、自己紹介を記入してください。また、応募の動機と社会福祉に関するあなたの考え方など800字程度の作文にして併せて提出して下さい。

これらの書類を、ファックスかメール、持参などの方法で提出して下さい。

その他 / 会議に出席した際に規定に基づき報酬や旅費が支給されます。

応募用紙の入手方法 / 提出する

用紙は自由ですが、ホームページなどから入手できます。

http://www.pref.iwate.jp/~hp035101/

応募先・問合せ先 / 〒020-8570 岩手県盛岡市内丸10-1 岩手県保健福祉部保健福祉企画室 ☎ 019-629-5412 FAX019-629-5419 電子メール FA0035@pref.iwate.jp

## 他の機関から

### 正月のバス運行について

岩手県交通(株)では、年始年末のため12月30日(金)～1月3日(火)までは、通常より運行本数を縮小し運行しますので、時間をお確かめのうえご利用下さい。また、北上方面行きの路線は12月30日(金)～1月3日(火)まで運休します。

なお、変更後の時刻表は、各バス停留所に表示します。問合せ先 / 岩手県交通(株)湯本バスターミナル ☎ 84-2311

### 歩行型除雪機械の安全運転作業のお願い

歩行型の除雪機械による事故が発生しています。取り扱いには十分に注意しながら作業しましょう。

1. 作業行う前に、取扱説明書を熟読し正しい使い方を理解してください。

2. 雪づまりを取り除くときは、必ずエンジンを止めてから、回転部が完全に停止してから作業を行ってください。

3. 発進時は、転倒したり挟まれたりしないように、足もとや後方の障害物には十分注意してください。

4. 除雪作業中は雪をとばす方向や、車・建物がないことを確認してください。除雪機の周りに絶対に人を近づけないようにしてください。

問合せ先 / 除雪機安全協議会 ((社)日本農業機械工業会内) ☎ 03-3433-0415

## 戸籍の窓 (敬称略)

11月19日～12月15日受付分



### お悔やみ申し上げます

菅原 新悦・77歳・湯本  
大堰 とみ・84歳・川舟  
深澤 敏子・57歳・川舟  
高橋 スミ・90歳・川尻  
藤原 利治・79歳・長瀬野  
高橋 壽作・89歳・前郷  
小田島 光雄・79歳・細内  
山田 守彦・61歳・湯田  
米澤 又蔵・96歳・太田  
石川 カネ・92歳・若畑  
高橋 縣次郎・93歳・上野々  
柳 生 ナカ・81歳・両沢



### ご誕生 おめでとうございます

米澤 <sup>がく</sup> 岳・男・隆光・太田  
菊池 <sup>りのあ</sup> 莉叶愛・女・峰幸・中村  
中里 <sup>たかし</sup> 誉・男・克・若畑  
小松 <sup>ゆめ</sup> 由愛・女・俊・前郷

掲載を希望しない事も出来ます。届け出の際にお申し付けください。

## 住民の動き (11月末現在)

項目	実数	前月との増減
転入	8	
転出	12	
出生	1	
死亡	12	
人口	7,688	
男	3,623	
女	4,065	
世帯数	2,538	

## 火災・救急の状況 (11月分)

### 火災

区分	火災出火件数	損害額
件数	0件 (5件)	0円 (1千679万円)

### 救急

区分	救急出火件数			合計
	交通	急病	その他	
件数	3件 (21件)	14件 (155件)	9件 (98件)	26件 (274件)
搬送人員	2人 (24人)	11人 (142人)	9人 (91人)	22人 (257人)

( )は1月からの累計





## 役場から

### 役場施設の年始 年末のご案内

#### 【受付業務】

役場庁舎と関係する施設は12月29日(木)～1月3日(水)まで休みます。

そのため、各種証明書の発行業務は休みます。ただし、婚姻、出生、死亡などの戸籍関係の届出はこの期間でも受付を行います。

#### 【除雪】

降雪状況により、この期間でも出勤します。

#### 【患者輸送バスの運休】

次の日程で患者輸送バスを運休します。

旧湯田町の患者輸送車は、平成17年12月29日(木)～1月4日(水)まで、旧沢内村の患者輸送車は平成17年12月29日(木)～1月3日(火)まで。

#### 【ゴミ収集】

湯田地域は12月30日(金)～1月3日(火)まで、沢内地域は、12月29日(木)～1月3日(火)まで休みます。

#### 【川尻斎苑】

元日(日)のみ休みます。

#### 【沢内病院】

12月29日(木)～1月3日(水)までは休診ですが、緊急時や急患の場合には日当直の担当医師が診察します。具合が悪いときは遠慮せず来院し診察を受けてください。また、夜間も対応します。

### お知らせ・コマーシャルは 有線放送をご利用ください

有線放送は、旧沢内村の80%以上の家庭が加入している地域密着型の音声情報配信システムです。

平日朝夕の定時放送では「お知らせ」や「コマーシャル」を放送していますので、何かお知らせしたいことがあれば、どうぞお気軽にご利用ください。

お知らせ(無料) / 営利を目的としない事柄は「お知らせ」として無料で放送します。放送原稿は紙原稿または録音テープで受付ます。

コマーシャル(有料) / 商店の大売出しの告知など、主に営利を目的とする事柄は「コマーシャル」として有料で放送します。放送原稿はできるだけ録音テープ(2分以内)でお願いします。紙原稿(200字以内)も受付ますが、録音テープより料金が割高になります。

ご利用方法 / 1. 「お知らせ」「コマーシャル」とも、平日の午前中までに原稿があれば、その日の夜から放送を開始します。2. 「コマーシャル」の料金は1回200円からで、放送する時間や放送回数などに応じて料金を加算します。その他 / 放送する内容によっては、放送をお断りする場合があります。

放送依頼・問合せ先 / 企画課(湯田庁舎) ☎ 82-3284

### 暖房器具の確認を お願いします

長期間使わなかった暖房機に不具合があると熱効率が悪くなるほか、最悪の場合は死亡事故にいたるおそれがあります。

給油タンクの油漏れや配管にひび割れなどの異常がないか、また普段と違う音やニオイがないか、特に注意しましょう。

暖房機(松下電器産業製品(ナショナル))の不具合による点検回収が行なわれている製品があります。ご自宅で使用している製品が該当製品であるかどうか販売店に確認するなどして、いま一度点検をお願いします。問合せ先 / 生活環境課(湯田庁舎) ☎ 82-3283、または西和賀消防署 ☎ 84-2507

## 求人情報

### 北上鑄工株式会社で 社員を募集

耳取の北上鑄工株式会社では、建設機械部品等の鑄物製造をしております。仕事量が増加し生産が追いつかないことから、製造に係わる社員を若干名募集します。詳しいことは、下記までお問い合わせください。

募集人員 / 若干名

年齢 / 概ね50歳まで

就業時間 / 8時～5時

経験 / 不問、健康に自信のある方

問合せ先 / 北上鑄工株式会社

☎ 82-3152 (12月29日～1月4日までは休業します)

## 国や県から

### 新年一般参賀について

平成18年1月2日(月・祝)に皇居で一般参賀が行われます。

参賀者は、9時30分～15時10分まで、皇居正門(二重橋)から参入し、宮殿東庭で参賀の上、坂下門、桔梗門、または乾門から退出します。

お出ましは、10時10分、11時、11時50分、12時40分、13時30分、14時20分、15時20分の7回が予定されています。

参賀当日は、混雑が予想されますので、荷物などはなるべく持たないようにしてください。また、係員の案内、指示に従ってください。

### 交通事故巡回相談の開催

北上地方振興局では、交通事故などでお困りの方を対象に無料の巡回相談を実施します。

一人で悩まずにお気軽にご相談ください。なお、待ち時間を少なくするために、事前に予約をする必要があります。

日時 / 平成18年1月11日(水)

13時～17時まで

場所 / 北上地方振興局

申込方法 / 電話にて事前に予約

# 西和賀探訪 ..... ①

西和賀町の歴史・文化・観光施設を  
紹介します

## 志賀来スキー場

スロープはやや短いものの、急斜面から緩斜面まであるので、初心者から上級者まで、家族そろって楽しめます。  
**営業時間** / 9時30分～17時まで、ナイター営業は火・木・土（17時～21時まで）。毎週水曜は定休日。  
**料金** / 1日券は一般600円、中学生以下400円。半日券は一般300円、中学生以下200円。シーズン券は一般6,300円、中学生以下4,200円です。夜間照明利用券は一般500円、中学生以下250円です。  
**特典** / 毎月第3日曜日は「スキー子供の日」で中学生以下は無料です。（両スキー場）  
**問合せ先** / 教育委員会 学務課 ☎ 85-2337



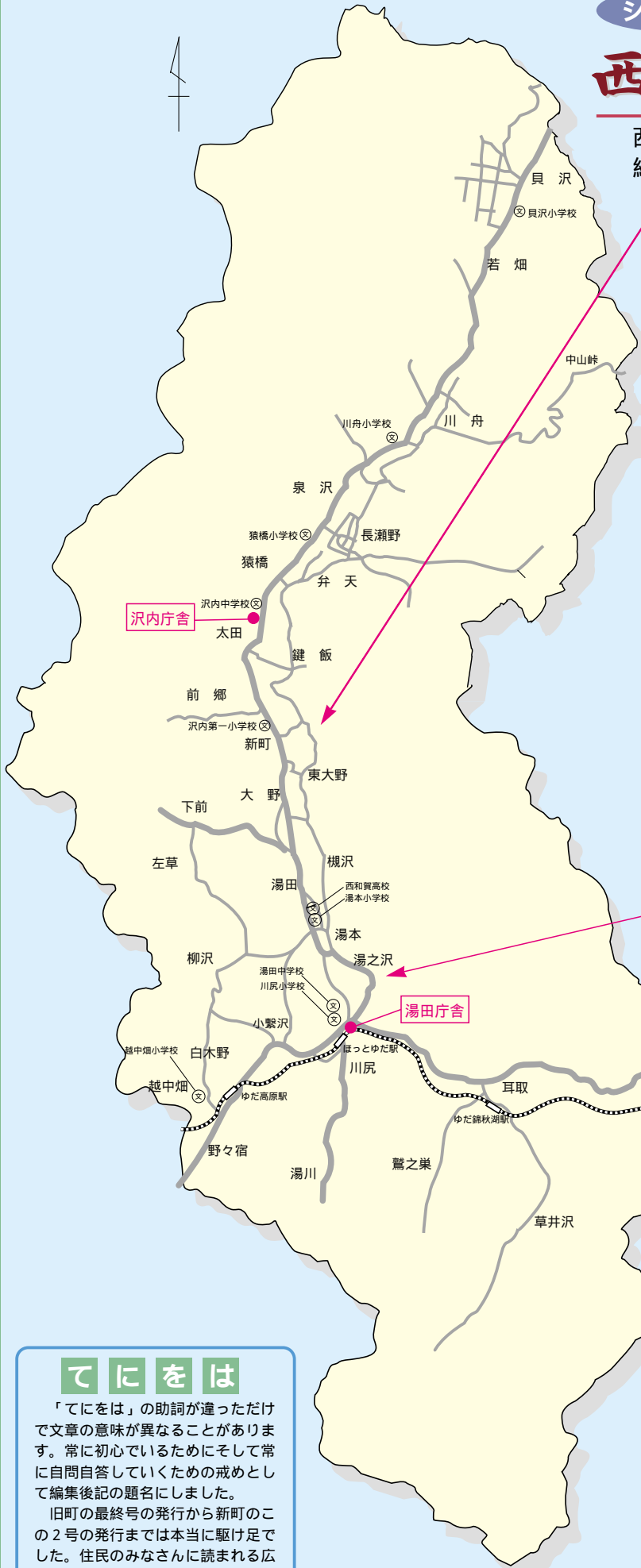
12月17日オープン

## 湯田スキー場

豊富な積雪と、パウダースノー、ゆるやかで広々としたスロープは、初心者や家族連れに大人気です。滑走距離はおよそ700メートル。  
**営業時間** / 9時～16時まで、ナイター営業は水・金・土の17時30分～20時30分まで  
**料金** / 1日券は一般2,000円、小中学生1,500円。半日券一般1,200円、小中学生800円。1回券は一般200円、小中学生150円。シーズン券は一般10,000円、高校生8,000円、小中学生5,000円。団体券（15人以上）は一人600円になります。夜間照明利用券は一人500円です。  
**問合せ先** / 教育委員会 学務課 ☎ 85-2337



12月17日オープン



沢内庁舎

湯田庁舎

### てにをは

「てにをは」の助詞が違っただけで文章の意味が異なることがあります。常に初心でいるためにそして常に自問自答していくための戒めとして編集後記の題名にしました。  
 旧町の最終号の発行から新町のこの2号の発行までは本当に駆け足でした。住民のみなさんに読まれる広報を心がけます。(e)